



Dasa-Rägister  
EN ISO 9001:2015  
IQ-0214-05

# **FONDAZIONE CA' D'INDUSTRIA O.N.L.U.S.**

Via Brambilla 61 - 22100 Como  
C.F. 80004470136 P.IVA 01793530138 R.E.A. 279726  
e-mail: [cadindustria@cadindustriapec.it](mailto:cadindustria@cadindustriapec.it) – [www.cadindustria.it](http://www.cadindustria.it)

## **RELAZIONE DI MISSIONE ANNO 2019**

Parte Prima  
**IDENTITA' AZIENDALE**

**Le origini e la storia**

La Cà d'Industria trae origine dall'imperiale Regio Decreto Governativo 20.02.1817 n. 436 in conseguenza della grande carestia degli anni 1815 e 1816 al fine di dare un'occupazione ai poveri e agli inabili di età maggiore di otto anni domiciliati nel Comune di Como.



Il lavoro, prevalentemente di natura tessile e comunque differenziato a seconda dello stato di salute degli ospiti, era organizzato dalla direzione dell'Istituto ed i prodotti finiti ceduti sul mercato. Tale organizzazione rimase sino al 1824. La prima sede fu stabilita in Piazza Jasca (ora Piazza Volta) ed avviò la sua attività dal 3 marzo 1817.

Solo nel 1824 e nel quadro di una riforma dell'attività assistenziale a favore di anziani indigenti ed inabili disposta dal Governo austriaco, fu acquistato il fabbricato di via Brambilla n. 61 a Como annesso alla Chiesa di San Giuliano, già adibito a monastero, la cui costruzione risale all'XI° secolo, grazie a donazioni e prestiti mai riscossi di illustri famiglie comasche tra cui, Alessandro Volta, il Vescovo Rovelli, la Fam. Perti, ecc...

Venne quindi affiancata all'attività lavorativa anche la struttura di ricovero.

Dal 1824 al 1889 la struttura mantenne sostanzialmente l'originario impianto, anche se venne modificata la struttura amministrativa con l'inserimento del Consiglio di Amministrazione con Decreto Reale del 25 maggio 1865.

Solo nel 1889 si pose mano a un progetto di ristrutturazione che introdusse criteri di ospitalità più moderni, aumentando la capacità ricettiva dagli originari 50 a 140 posti letto.

Negli anni seguenti il fabbricato fu oggetto di continui ammodernamenti, ma per arrivare alla vera e propria ristrutturazione che le ha assegnato il volto che oggi conosciamo, occorre andare al 1990 quando la Sede di via Brambilla è stata riorganizzata con criteri più moderni ed arricchita di servizi quali la fisioterapia, gli ambulatori medici, il centro diurno integrato, il salone polivalente, il bar, la Cappella, etc.

Nell'esigenza di osservare i rigorosi standard edilizi, la ricettività di via Brambilla è comunque scesa a 101 posti accreditati oltre 12 posti autorizzati, e a 25 posti presso il Centro diurno integrato.

A settembre del 2002 il Consiglio di Amministrazione di Ca' d'Industria approva il progetto definitivo per la realizzazione della Residenza "Le Camelie" per 120 ospiti non autosufficienti divisi in 6 nuclei abitativi di 20 ospiti ciascuno. La R.S.A. "Le Camelie" è stata inaugurata il 20 maggio 2007. La R.S.A. "La Solitaria" di Albese con Cassano è stata chiusa nel mese di aprile 2008 e gli ospiti trasferiti prevalentemente presso la nuova R.S.A. "Le Camelie".

Con Legge Regionale 13 febbraio 2003 n. 1 la Regione Lombardia, nel riordinare la disciplina delle Ipab operanti in Regione, ha introdotto specifici criteri in ordine a due ipotesi alternative: la trasformazione delle Ipab in Aziende di Servizi alla Persona ovvero la trasformazione in persone giuridiche di diritto privato senza scopo di lucro.

Con deliberazione n. 117 del 09.09.2003 il Consiglio di Amministrazione di questo Istituto Geriatrico ha determinato, in ottemperanza al disposto dell'art. 3 Legge Regionale n. 1/2003, di trasformare l'Ipab "Ca' d'Industria ed Uniti Luoghi Pii" in persona giuridica di diritto privato senza scopo di lucro "Fondazione Ca' d'Industria"

Con deliberazione n. 204 del 16.12.2003 il Consiglio di Amministrazione ha approvato lo Statuto della "Fondazione Ca' d'Industria".

In esito alla richiesta di trasformazione dell'Ipab "Ca' d'Industria ed Uniti Luoghi Pii" in "Fondazione Ca' d'Industria", la Regione Lombardia con deliberazione n. 7/16265 del 06 febbraio 2004 oltre ad approvare la citata trasformazione in persona giuridica di diritto privato, ha approvato il relativo Statuto composto da n. 18 articoli.

Con effetto dal 01 marzo 2004 l'Ipab "Ca' d'Industria ed Uniti Luoghi Pii" si è trasformata in Fondazione Ca' d'Industria – Onlus.

La R.S.A. di Rebbio è stata interessata da radicali interventi di ristrutturazione finalizzati ad adeguare la struttura ai recenti standard richiesti dalla Regione Lombardia. I lavori si sono conclusi nel mese di novembre 2012 con una riduzione di posti letto da 160 agli attuali 128.

Dall'anno 2013 è stata offerta la possibilità di effettuare presso le RSA e la Residenza Villa Celesia ricoveri brevi da un minimo di 15 fino ad un massimo di 60 giorni l'anno.

Nell'anno 2017, aderendo alla proposta della Regione Lombardia la Fondazione unitamente all'analoga Fondazione Garibaldi Pogliani di Cantù ha costituito una Associazione temporanea d'impresa finalizzata ad attuare una innovativa modalità presa in carico dei pazienti cronici e/o fragili attraverso un gestore che deve garantire il coordinamento e l'integrazione tra i differenti livelli di cura. Tale presa in carico deve avvenire attraverso il Patto di Cura ed il Piano di Assistenza individuale, deve erogare le prestazioni direttamente o tramite erogatori accreditati.

Sulla base del Piano Nazionale sulla cronicità e della necessità di razionalizzare la spesa sanitaria, Regione Lombardia vuole cercare di cambiare paradigma e passare da un sistema orientato all'offerta di servizi, alla presa in carico di fasce di popolazione con diversi bisogni di cura e di assistenza.

Il presupposto si fonda sulla necessità della persona e della sua famiglia di avere un unico interlocutore che accompagni e supporti la famiglia nella gestione della patologia cronica, al fine di erogare tutte le necessarie prestazioni finalizzate a prevenire e/o ridurre gli interventi di cura, decisamente più onerosi sia dal punto di vista economico, che dal punto di vista

personale, familiare, e sociale.

Le due Fondazioni dal prossimo anno potranno prendere in carico quindi anche cittadini che pur non utilizzando i consueti servizi offerti dalle Fondazioni potranno programmare con le Fondazioni i propri percorsi di prevenzione assicurando un costante supporto e sostegno.

Il quadro di sintesi dei posti letto che si offre all'attività dell'Ente è pertanto il seguente:

	NON AUTOSUFFICIENTI	AUTOSUFFICIENTI	SOLO AUTORIZZATI
RSA COMO	101		12
CDI COMO	25		
RSA REBBIO	128		
RSA CAMELIE	120		
RESIDENZA CELESIA		88	
	<b>374</b>	<b>88</b>	<b>12</b>

## La missione

*La Fondazione Ca' d'Industria - che trae la sua origine dal R.D. 20.02.1817 n. 436 confermata con Decreto Reale 16.05.1880 con lo scopo di accogliere, mantenere ed assistere soggetti anziani in grave difficoltà economica, sociale e fisica - si propone di proseguire in tale attività e in modo più specifico di svolgere:*

- assistenza sociale e socio-sanitaria
- assistenza sanitaria
- assistenza e recupero disabili a rischio di emarginazione
- beneficenza
- formazione professionale dei propri addetti
- ricerca scientifica nel settore della geriatria
- istituzione di borse di studio nel settore dell'attività geriatria (ART.1 STATUTO).

*La Fondazione, nell'adempimento delle proprie finalità, si indirizza prevalentemente nell'istituzione e gestione di servizi sociali, socio sanitari e sanitari di natura residenziale per la tutela delle persone svantaggiate, oggetto del proprio scopo istituzionale ed in particolare presta ospitalità ed assistenza agli anziani in condizioni di autosufficienza, parziale autosufficienza e non autosufficienza, gestendo a tal fine Residenze socio assistenziali, Residenze per autosufficienti, Centro diurno integrato.*

*La Fondazione, nell'adempimento dei propri scopi istituzionali, può cooperare con Enti Pubblici e privati e sottoscrivere convenzioni che ne regolamentino i rapporti, oltre a partecipare alla costituzione di soggetti, sia pubblici che privati, aventi analoghi scopi e alla gestione delle conseguenti attività (ART.3 STATUTO)*

La *Mission* della Fondazione Cà d'Industria è improntata a garantire, nel rispetto dell'individualità, della riservatezza e della dignità della persona, la migliore qualità di vita alla persona fragile, considerandone i peculiari bisogni psichici, fisici e sociali, attraverso un'assistenza qualificata e continuativa, in collaborazione con la famiglia ed i servizi del territorio.

### OBIETTIVI:

- » **definire e aggiornare**, sulla base di valutazioni multi professionali, progetti di intervento personalizzati, individuali e/o di gruppo, anche attraverso l'ausilio di strumenti informatizzati, che garantiscano il monitoraggio continuo dell'evoluzione socio-sanitaria;
- » **perseguire** livelli di salute ottimali, nell'ottica dell'approccio multidimensionale alla persona, conservando, ripristinando o sviluppando le capacità funzionali residue della persona;
- » **garantire** all'utente un'assistenza qualificata con interventi personalizzati, effettuando una formazione continua del personale al fine di sostenerne la motivazione e rivalutarne la preparazione professionale;
- » **collaborare** per una maggior apertura al territorio, aumentando l'integrazione con l'ATS Insubria, il Comune ed i servizi territoriali, promuovendo incontri per identificare obiettivi comuni e realizzando progetti di effettiva collaborazione traendo forza dal fatto che tale collaborazione è da ritenersi un investimento sociale per il miglioramento della vita del singolo e della collettività;
- » **razionalizzare** le spese, attraverso un'analisi costante del processo di erogazione del servizio che tenga conto delle risorse disponibili e dei vincoli di Bilancio;
- » **ricercare** condizioni sempre migliori di assistenza ed ospitalità alla popolazione anziana ricoverata nelle strutture e mantenere vivo e costante il rapporto con la città e le Istituzioni comasche;
- » **mettere** la Fondazione a disposizione delle necessità del territorio e intervenire alla sua rivalutazione complessiva come risorsa di tutta la popolazione;
- » **ricercare** nuovi modelli organizzativi e gestionali finalizzati al costante adeguamento dei servizi ai bisogni e alla situazione economico finanziaria generale, anche attraverso un processo di riorganizzazione e di adeguamento dell'assetto organizzativo/gestionale con la definizione di livelli di responsabilità;
- » **avviare** percorsi condivisi con le OO SS di organizzazione del lavoro ed dei servizi.

## L'Assetto istituzionale

Sono organi della Fondazione:

- il Presidente;
- il Consiglio di Amministrazione;
- il Revisore dei conti

Le cariche di Presidente e Consigliere della Fondazione sono gratuite e possono dare luogo al rimborso di spese solo quando preventivamente autorizzate dal Consiglio di Amministrazione.

Il Presidente della Fondazione Cà d'Industria O.N.L.U.S. è eletto dal Consiglio di Amministrazione.

Il Presidente del Consiglio di Amministrazione ha la rappresentanza legale della Fondazione di fronte a terzi ed in giudizio.

In particolare, il Presidente esercita le seguenti funzioni:

*Il Presidente è il legale rappresentante della Fondazione, convoca il Consiglio di Amministrazione, ha facoltà di rilasciare procure speciali e di nominare Avvocati e Procuratori alle liti, cura i rapporti con gli altri Enti e le Autorità e sviluppa ogni utile iniziativa di collegamento con le Amministrazioni e ogni altra organizzazione inerente l'attività della Fondazione.*

*Esercita tutte le funzioni ed i poteri che il Consiglio di Amministrazione gli delega ed in caso di urgenza adotta con ordinanza provvedimenti di ordinaria amministrazione di competenza del Consiglio di Amministrazione.*

*Le ordinanze presidenziali sono immediatamente esecutive ma devono essere ratificate a pena di decadenza, dal Consiglio di Amministrazione nella prima seduta utile.*

Il Consiglio di Amministrazione è composto da 7 membri, compreso il Presidente, di cui:

- Cinque nominati dal Comune di Como
- Uno nominato dalla Regione Lombardia
- Uno nominato dalla Provincia di Como

Il Consiglio di Amministrazione si è insediato in data 15/10/2018 con verbale n. 23 argomento 1 mentre con argomento 2 è stato nominato Presidente della Fondazione l'Avv. Gianmarco Beccalli.

Avv. Gianmarco Beccalli	Presidente
Rag. Elena Canevari	Consigliere
Dr. ssa Rossana Canzani	Consigliere
Ing. Pierluigi Mascetti	Consigliere
Rag. Loris Spreafico	Consigliere
Dott. Giuseppe Molteni	Revisore dei Conti
Dott. Stefano Novati	Organismo di Vigilanza
Ing. Gianluca Lombardi	DPO

Il Comune di Como, a cui compete la nomina dei Consiglieri mancanti, ha provveduto a espletare un bando per la ricerca delle candidature.

Al Consiglio di Amministrazione competono, ai sensi dello Statuto, i seguenti compiti:

Il Consiglio di Amministrazione assume le proprie decisioni su qualsiasi argomento inerente l'ordinaria e straordinaria amministrazione.

*In particolare il Consiglio:*

- approva il bilancio preventivo, il conto consuntivo annuale e la relazione morale e finanziaria;*
- delibera le modifiche dello Statuto da sottoporre alle competenti autorità per l'approvazione secondo le modalità di legge;*
- predispone ed approva i programmi fondamentali dell'attività della Fondazione e ne verifica l'attuazione;*
- approva il regolamento generale di funzionamento della Fondazione, potendo prevedere in tale contesto il conferimento di poteri di spesa ai dirigenti della Fondazione sulla base di attribuzione di budget e/o progetti;*
- delibera l'accettazione di donazioni e lasciti e le modifiche patrimoniali;*

- f) adotta i regolamenti interni e le istruzioni fondamentali sull'attività della Fondazione;
- g) nomina il Direttore della Fondazione esterno al Consiglio che assume anche la funzione di Segretario;
- h) nomina il Tesoriere - affidando tale funzione esclusivamente ad Istituto bancario - per la durata non superiore al proprio mandato.

Tali atti non possono essere adottati in via d'urgenza da altri organi dell'Ente, mentre gli atti di ordinaria amministrazione possono essere adottati in via d'urgenza dal Presidente, salva successiva ratifica del Consiglio di Amministrazione.

L'esercizio delle suddette competenze sarà effettuato anche mediante il controllo sugli atti dell'amministrazione ai quali il Consiglio ha pieno accesso.

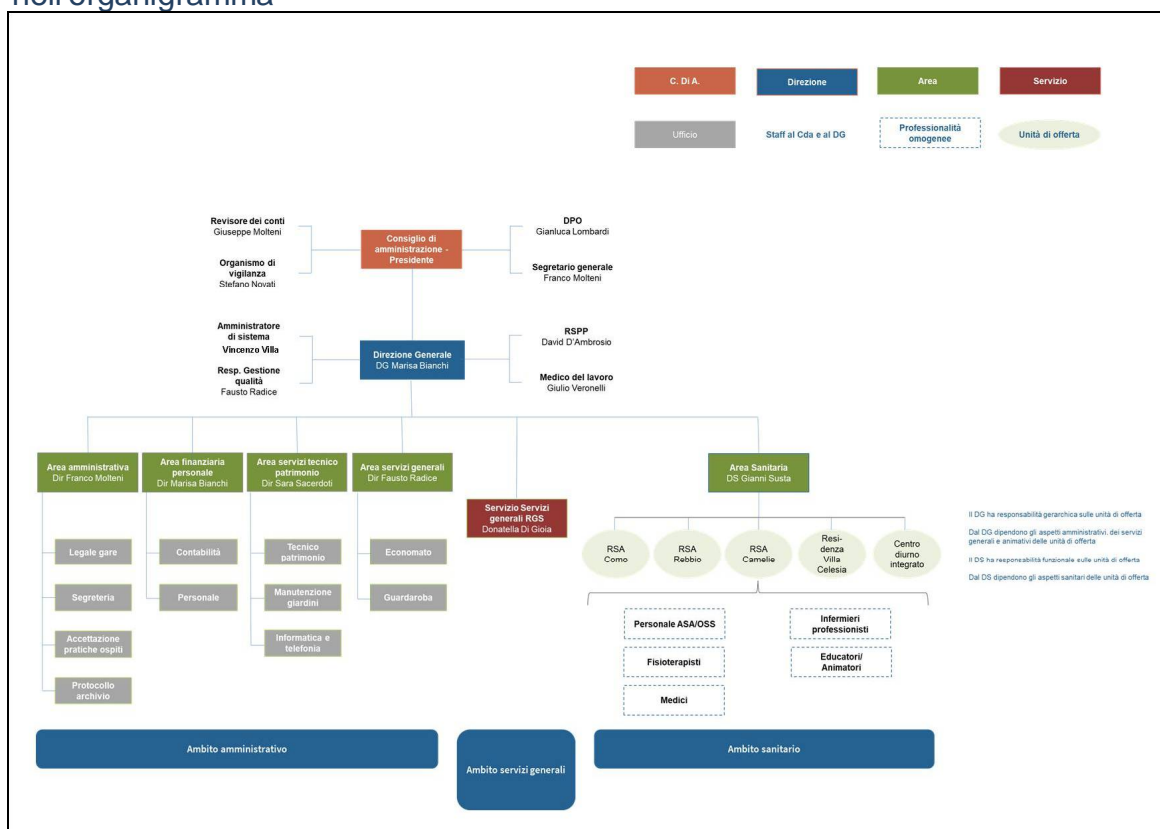
L'ordinamento, la gestione e l'organizzazione del personale dirigenziale, amministrativo, sanitario e sociale della Fondazione sono disciplinati da apposito Regolamento Amministrativo predisposto dal Direttore ed approvato dal Consiglio di Amministrazione.

Il Consiglio di Amministrazione può sempre adottare provvedimenti riguardanti il personale dipendente nel rispetto delle norme di legge e di contratto collettivo anche se non previsti o disciplinati dal regolamento amministrativo.

Nell'assetto istituzionale è prevista la figura del Direttore Generale il cui incarico scade contestualmente al Consiglio di Amministrazione, che partecipa unitamente al Segretario Generale alle riunioni del Consiglio di Amministrazione.

### Il Direttore Generale:

- dirige tutti i servizi e le unità operative della Fondazione attraverso attività di coordinamento e di vigilanza nei confronti dei Dirigenti, del personale e dei collaboratori esterni, nel rispetto delle leggi, dei regolamenti interni, delle procedure e dei protocolli;
  - assicura l'attuazione delle strategie organizzative, finanziarie e gestionali;
  - verifica il conseguimento degli obiettivi attribuiti ai Dirigenti, dal Consiglio di Amministrazione, e ne sottopone allo stesso i risultati;
  - propone al Consiglio di Amministrazione i progetti necessari all'attuazione dei programmi generali dell'Ente e, dopo la loro approvazione da parte dello stesso organo, ne cura l'attuazione.
- L'assetto organizzativo ed i livelli di responsabilità dell'anno 2018 sono illustrati nell'organigramma





## **Il codice etico Della Fondazione Cà d'Industria Onlus**

Il Codice Etico è la “carta costituzionale” dell’Ente, declina i principi e le norme di comportamento che la Fondazione assume nei confronti dei propri stakeholders (ospiti residenti, clienti, fornitori, dipendenti, collaboratori e partners) e con i quali intende sviluppare un rapporto fiduciario.

E’ considerato uno strumento di progresso gestionale e organizzativo: obiettivo della Fondazione Cà d’Industria Onlus è infatti consolidarne la diffusione e l’attività di formazione per renderlo auto consistente ossia in grado di mantenersi e propagarsi senza richiedere il presidio continuo della funzione di Governance.

Tutte le politiche e le procedure della Fondazione sono valutate e validate alla luce del Codice Etico e della conseguente responsabilità sociale.

Il codice etico, in ottemperanza al D.Lgs. 231 /2001 è stato approvato nel 2007.

Il codice etico è un mezzo efficace a disposizione delle imprese per prevenire comportamenti irresponsabili o illeciti da parte di chi opera in nome e per conto della Fondazione, perché introduce una definizione chiara ed esplicita delle responsabilità etiche e sociali dei propri amministratori, dirigenti, quadri, dipendenti e anche fornitori verso i diversi gruppi di stakeholders.

Esso è il principale strumento di implementazione dell’etica all’interno della Fondazione.

In Italia tali Codici sono andati diffondendosi a seguito del predetto decreto legislativo. La Regione Lombardia ha stabilito l’obbligatorietà del codice etico per tutte le strutture socio-sanitarie accreditate e contrattualizzate. La Fondazione Cà d’Industria rientra tra queste.

La struttura del codice etico può variare da soggetto a soggetto, ma generalmente viene sviluppato su quattro livelli e quello della Cà d’Industria segue lo schema di seguito illustrato :

- 1) i principi etici generali che raccolgono la missione statutaria ed il modo più corretto di realizzarla;
- 2) le norme etiche per le relazioni della Fondazione con i vari stakeholder (consumatori, fornitori, dipendenti, etc.);
- 3) gli standard etici di comportamento (p.e. Principio di legittimità morale, Equità ed eguaglianza, Tutela della persona, Diligenza, Trasparenza, etc.).
- 4) le sanzioni interne per la violazione delle norme del codice.
- 5) gli strumenti di attuazione. L’attuazione dei principi contenuti nel codice etico e’ affidata a un organismo di vigilanza e dal 01 luglio 2013 il Consiglio di Amministrazione ha ritenuto opportuno la composizione monocratica dell’Organismo di Vigilanza e controllo nella persona del Dr. Antonio Ricciardi di Como anche al fine di consentire a questa Fondazione un significativo risparmio di spesa.

Ad esso e’ affidato il compito di diffondere la conoscenza e la comprensione del codice in azienda, monitorare l’effettiva attivazione dei principi contenuti nel documento, ricevere segnalazioni in merito alle violazioni, intraprendere indagini e comminare sanzioni.

All’organismo di vigilanza possono essere inviate segnalazioni sulla casella di posta elettronica [ODV@cadindustria.it](mailto:ODV@cadindustria.it).



## **IL BILANCIO DI ESERCIZIO AL 31/12/2019 E IL RENDICONTO DI GESTIONE**

Per quanto concerne gli aspetti più strettamente contabili si rinvia agli altri documenti che compongono il bilancio di esercizio: stato patrimoniale/conto economico, bilancio CE rendiconto gestionale e nota integrativa.

Nell'ambito della relazione di missione preme, invece, sottolineare i risultati economici correlati alle prestazioni di servizio rilevando che **la finalità della Fondazione deve essere considerata nella sua capacità di rispondere all'esigenza dei clienti al minor costo possibile.**

- **Le motivazioni dell'utile d'esercizio di Euro 2.464,94.=**
- **Le principali opere realizzate nel 2019 e i riflessi sullo stato patrimoniale**
- **Gli acquisti e le forniture e i servizi**
- **Le modalità tecniche ed operative di svolgimento delle attività**
- **La Carta dei servizi**
- **Il Contratto di servizio**
- **Il sistema qualità**
- **Il Documento sulla Privacy "DPIA" (GDPR 679/2016)**
- **Il Modello organizzativo (D. Lgs. 231/2001)**
- **La tutela della salute e sicurezza sul lavoro (D. Lgs. 81/08)**
- **Il sistema informativo**

## **Le motivazioni dell'utile d'esercizio di Euro 2.464,94=**

Nel 2019 il bilancio della Fondazione ha chiuso con un utile di € 2.464,94

Si rileva che l'utile d'esercizio è il risultato di una oculata gestione, dei risparmi derivati dall'utilizzo delle gare d'appalto, della riorganizzazione di servizi che gravavano economicamente sulla gestione corrente.

E' stata fatta una totale revisione dei **Fondi rischi, oneri e investimenti** al fine di tutelare la gestione della Fondazione.

I Fondi rischi risultano quindi rideterminati:

Il Fondo rischi pari a € 560.101,00

Il Fondo svalutazione crediti viene incrementato prudenzialmente a copertura di tutte le rette scadute al 31 dicembre ed in considerazione a recenti preoccupanti sentenze in relazione al recupero crediti, il totale del fondo è di € 372.669,00.

Il Fondo oneri e rischi futuri pari a € 312.722,00 con particolare riferimento alla IVC e ad arretrati contrattuali

Il Fondo pagamento competenze e oneri dipendenti pari a € 139.370,00

### **Prendendo in esame i costi si evidenzia:**

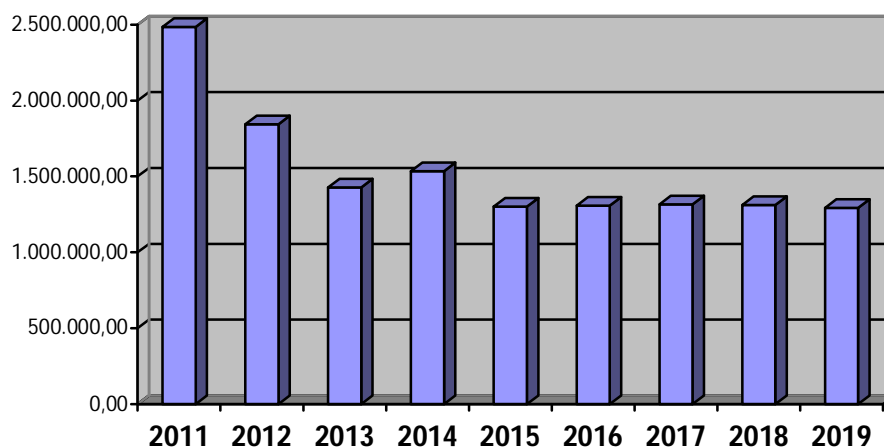
#### **Spese Alberghiere:**

Spese Alberghiere: riduzione di € 20.236,00 pari al 1,54%

Complessivamente le spese alberghiere consistenti in generi alimentari, servizi alberghieri, appalto lava nolo, si riducono ed in particolare:

- Generi alimentari: riduzione di € 36.860,00  
Si rileva importante riduzione dei costi determinata dal lavoro di controllo effettuato dall'ufficio economato.
- Acquisto di materiale di pulizia: incremento di € 7.775,00  
L'incremento è determinato dall'internalizzazione del servizio di pulizia in tutte le sedi della Fondazione.
- Servizio di noleggio e lavaggio biancheria piana, biancheria personale degli ospiti e divise: incremento di € 11.756,00  
Si evidenzia che il 49% delle persone che hanno compilato il questionario di soddisfazione delle tre RSA ritengono il servizio svolto in modo ottimo o buono. Il servizio incide per il 3,38% 23% sul totale dei costi, contro il 3,23% del 2018, del 3,31% del 2017 e del 3,58% dell'anno 2016. L'incidenza ritorna a crescere.

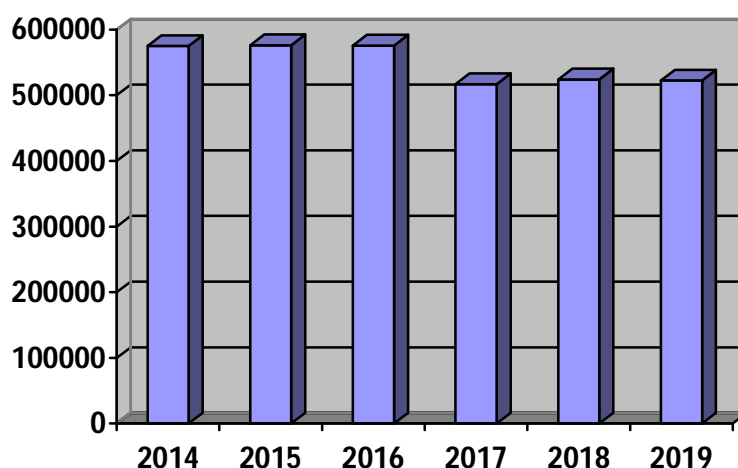
Le spese alberghiere sono praticamente stabili dall'anno 2015. (grafico sotto), mentre sono decisamente inferiori agli anni precedenti. Complessivamente dal 2011 al 2015 le spese alberghiere sono state quasi dimezzate.



Nell'ambito dei servizi alberghieri sembra rilevante porre in evidenza lo sviluppo dei servizi di Pulizie e di Ristorazione:

Servizio di pulizia: riduzione di € 3.744,00

Dall'anno 2019 il servizio è stato interamente gestito con personale dipendente.



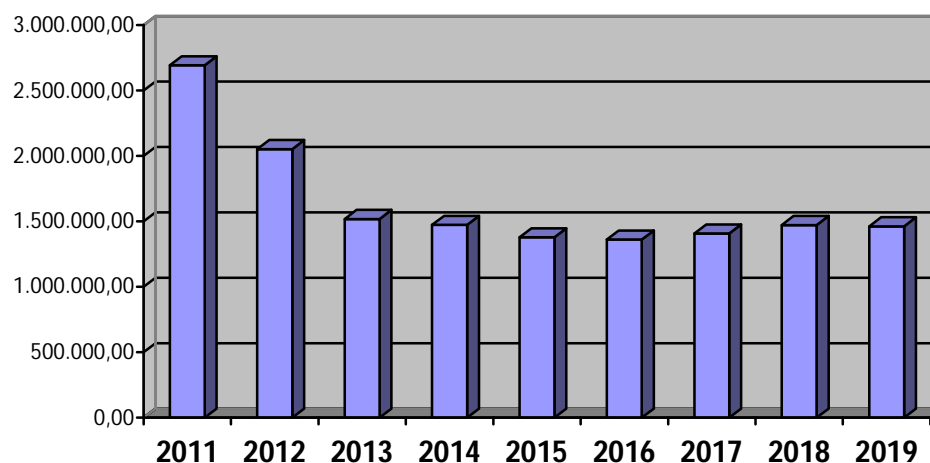
Il costo si mantiene stabile rispetto all'anno precedente poiché non vi sono state modifiche organizzative rilevanti, ma si è consolidato il risultato dell'anno precedente.

Si evidenzia che il 79% delle persone che hanno compilato il questionario di soddisfazione delle tre RSA ritengono il servizio svolto in modo ottimo o buono e che solo per il 4% il servizio risulta insufficiente.

Servizio di ristorazione: riduzione di € 9.806,00

Per servizio di ristorazione si intende il complesso dei costi di produzione dei pasti di tutte le sedi comprensivi del costo del personale, delle derrate alimentari e negli anni precedenti degli appalti esterni.

La riduzione è determinata dalla oculata gestione delle forniture.



In particolare si deve evidenziare che sono stati prodotti pasti in meno rispetto all'anno con particolare riferimento a Villa Celesia

La spesa dell'anno 2019 è inferiore a quella a quella dell'anno 2014 quando una sede era ancora esternalizzata. (costo anno 2014 = € 1.472.465,00)

Il costo per giornata alimentare passa da:

	2016	2017	2018	2019
RSA via Brambilla e CDI	€ 9,61	€ 8,38	€ 8,77	€ 8,53
RSA di Rebbio	€ 9,13	€ 9,19	€ 9,63	€ 9,41
RSA Camelie		€ 9,83	€ 10,29	€ 10,72
Residenza villa Celesia	€ 10,16	€ 10,98	€ 11,37	€ 11,73

Gli importi risultano pari o inferiori a quanto indicato nella delibera Autorità Nazionale Anticorruzione n. 1204 del 2016 che risultano essere per le RSA pari a € 10,28 oltre iva per la cucina interna e di € 11,40 oltre iva per la cucina esterna (trasportato).

### **Spese Sanitarie: riduzione di € 23.832,00**

determinata da:

- Una importante riduzione della spesa per farmaci, pari a € 21.570,00.
- Una riduzione dei costi per presidi sanitari, per presidi sanitari per incontinenza
- Una riduzione del costo per ossigeno terapia.
- Un incremento del servizio di trasporto con ambulanza

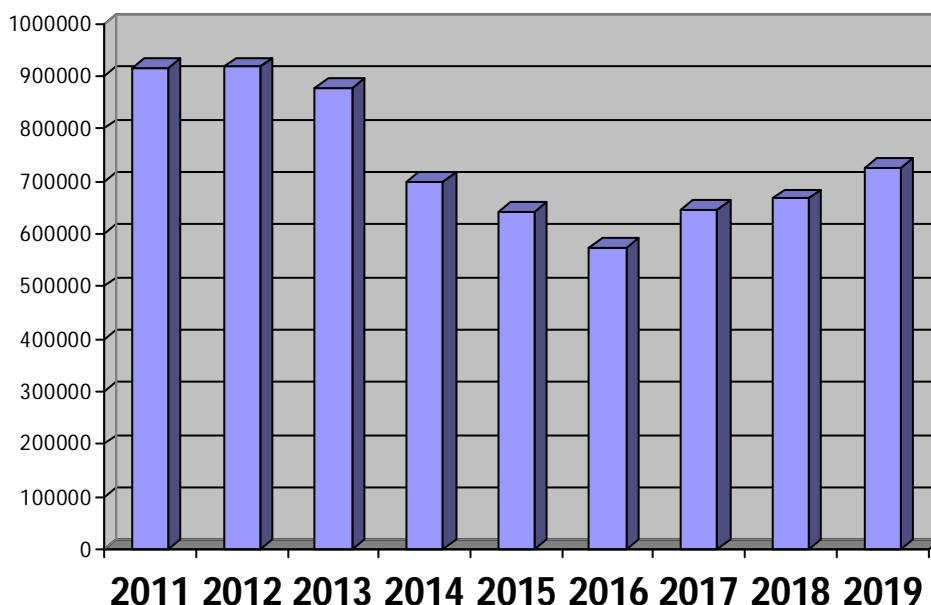
L'incidenza delle spese sanitarie sul totale dei costi è pari al 3,13%, costante negli ultimi anni ma sempre inferiore agli anni precedenti (3,35% anno 2014 - 3,99% anno 2011)

### **Utenze: incremento di € 55.799,00**

Nel conto utenze sono contenuti i costi di riscaldamento, energia, acqua, telefonia. L'incremento del costo è determinato dalle condizioni climatiche (estate calda ed inverno freddo). L'incremento dei costi è stato contenuto per gli interventi di efficientamento energetico e per l'utilizzo delle centrali acquisto e della gara per la fornitura di gas. La spesa per le utenze dell'anno 2019 è poco superiore a quella dell'anno 2014.

L'incidenza delle utenze sul totale dei costi è pari al 4,20% in incremento rispetto agli ultimi anni ma in riduzione rispetto all'anno 2013 e precedenti.

Complessivamente dal 2011 al 2019 la spesa si è ridotta di €. 189.371,00



### **Personale: incremento di € 300.545,00**

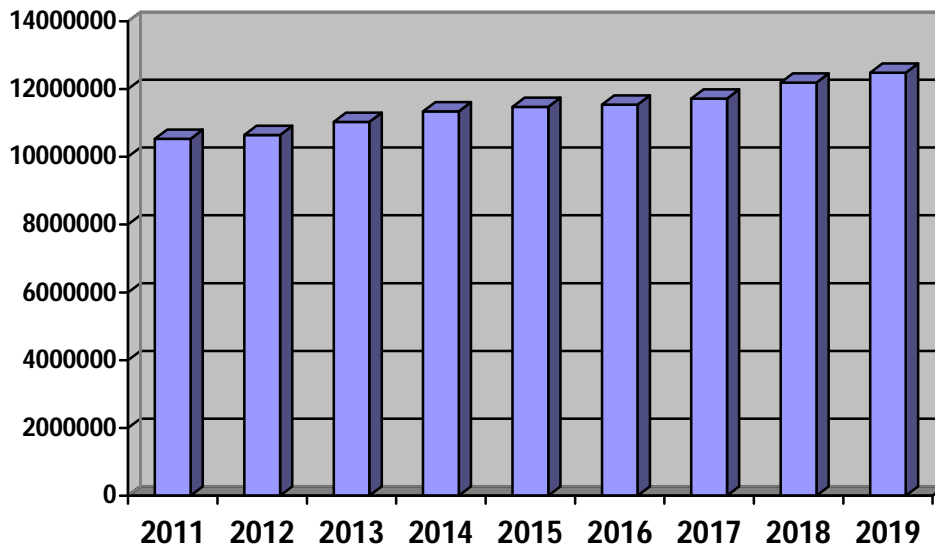
determinato da:

- incremento per rinnovo contrattuale e internalizzazione servizio di pulizia

In questo importo sono stati compresi tutti i costi anche per il personale libero professionale sanitario, ecc.

Complessivamente il costo del personale incide per il 71,68% del totale dei costi in incremento rispetto agli anni precedenti. Dal 2019 è stato interamente internalizzato il servizio di pulizia determinando uno spostamento dei costi dai servizi in appalto (- € 207.786,00) al costo del personale. Nel 2011 incideva per il 62,90% ma alcuni servizi erano esternalizzati.

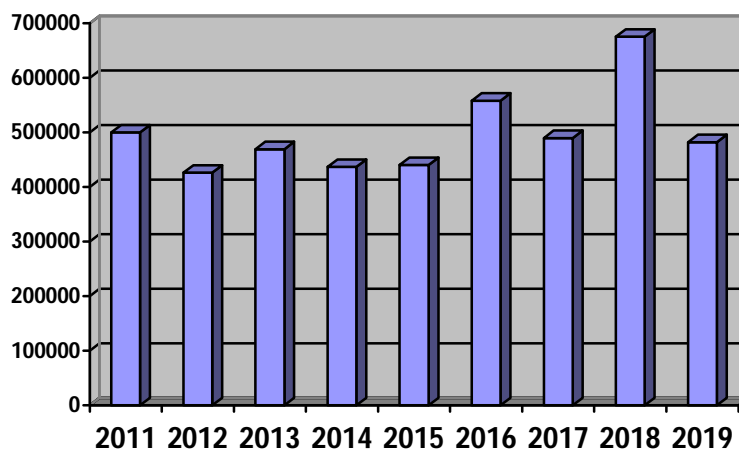
Le modifiche all'assetto organizzativo rendono inconfontabili i dati riferiti agli anni precedenti (ad esempio assunzione del personale per la gestione del servizio mensa il cui costo era compreso nel servizio di ristorazione e del personale di pulizia il cui costo era compreso nel servizio appaltato).



**Spese di Funzionamento: riduzione di € 127.029,00**

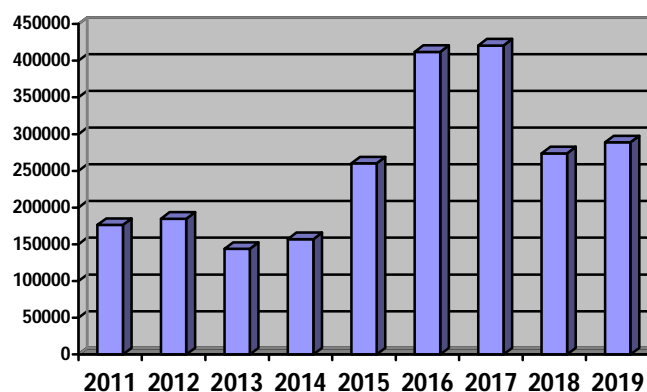
- spese per consulenze legali, informatiche, tecniche, interamente spese da questo esercizio.

Complessivamente il costo incide per il 2,79% sul totale dei costi.



**Manutenzioni: riduzione di € 7.725,00**

Il costo incide per il 1,54% del totale dei costi, in linea con l'anno 2015.



**Ammortamenti: € 987.746,00**

Il conto si incrementa di € 29.187,00.

Dall'anno 2017 le mutate condizioni economico finanziarie permesso l'innalzamento dell'aliquota al 2% in relazione ai fabbricati.

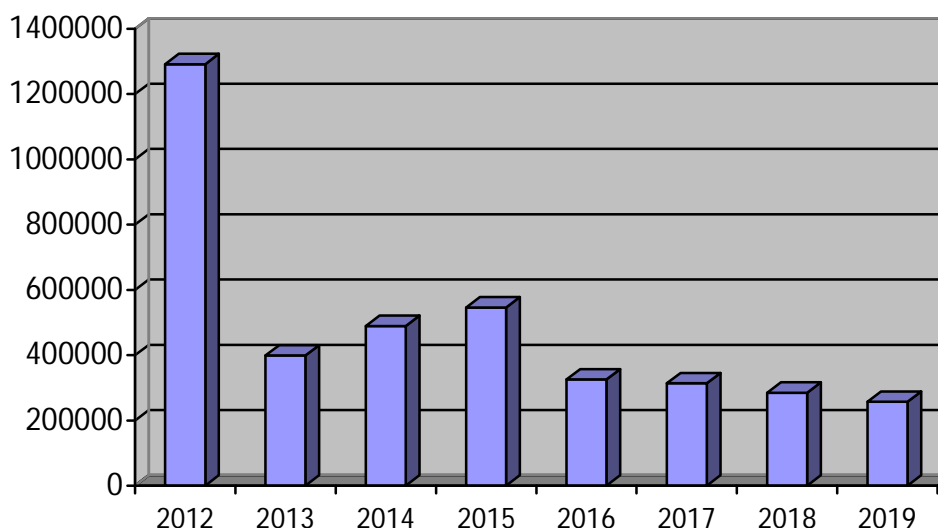
**Accantonamenti: € 33.617,00**

- Per svalutazione crediti
- Per altri rischi

**Oneri diversi: riduzione di € 27.561,00**

prosegue la riduzione del costo, seppur di un importo meno rilevante, nonostante l'accensione di nuovi mutui

- Oneri Finanziari: riduzione di € 10.303,00 a seguito della sottoscrizione di nuovi mutui richiesti per la messa a norma delle sedi dell'Ente
- Oneri di gestione: incremento di € 5.393,00
- Oneri da Gestione Straordinaria: riduzione di € 21.489,00 minusvalenze, sopravvenienze passive
- Imposte sul Reddito: riduzione di € 1.162,00



**Prendendo in esame le entrate si evidenzia:**

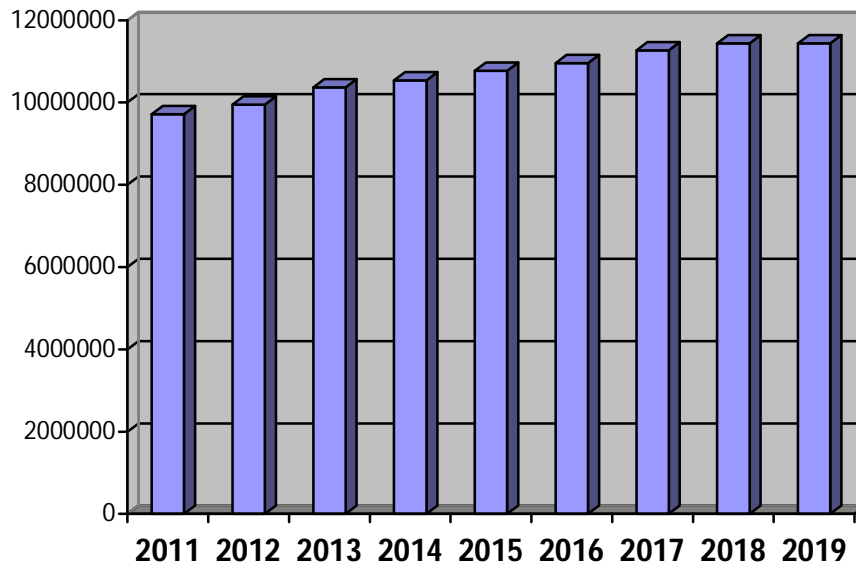
**Proventi da Rette: € 11.436.045,00**

Il conto si riduce di € 4.534,00 malgrado l'aumento delle rette.

Il ricavo incide per il 66,05% del totale dei ricavi in relazione alla riduzione della saturazione di posti letto in particolare presso Villa Celesia anche a causa dei lavori di adeguamento antincendio.



incremento delle rette dal 2011 al 2019



**Corrispettivi per contratti con l'ATS Insubria: € 5.415.565,00**

Il conto si riduce di €61.024,00

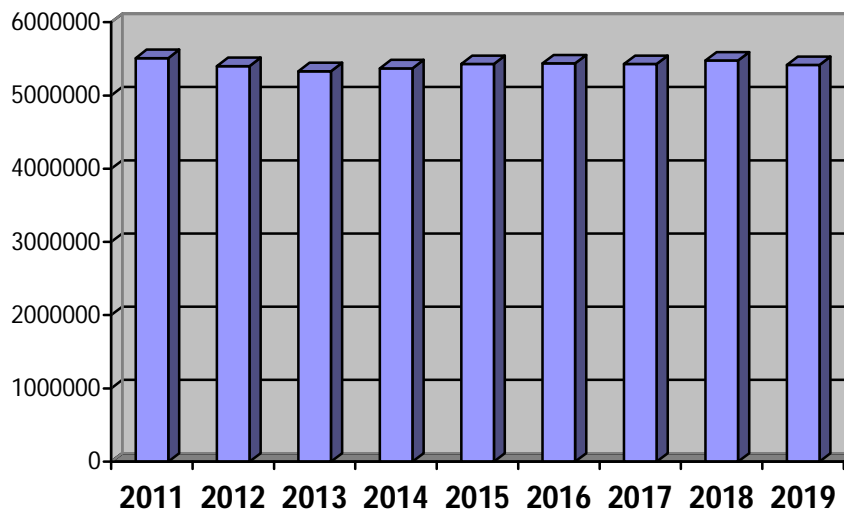
Si deve evidenziare che l'ATS Insubria, per l'ennesima volta non ha integrato il budget per € 156.966,00.

Pertanto, la rendicontazione della gravità degli ospiti delle RSA per le giornate di presenza ha dato luogo alla produzione sopra evidenziata non remunerata.

Fino al 2016, a fronte di una diversa produzione rispetto al Budget non era mai accaduto che non venisse pagata l'effettiva produzione determinata sia dalla migliore saturazione dei posti letto (99%).

Il provento incide per il 31,42% entrate, in costante riduzione rispetto agli anni precedenti

andamento del contributo sanitario erogato da regione Lombardia dal 2011 al 2018

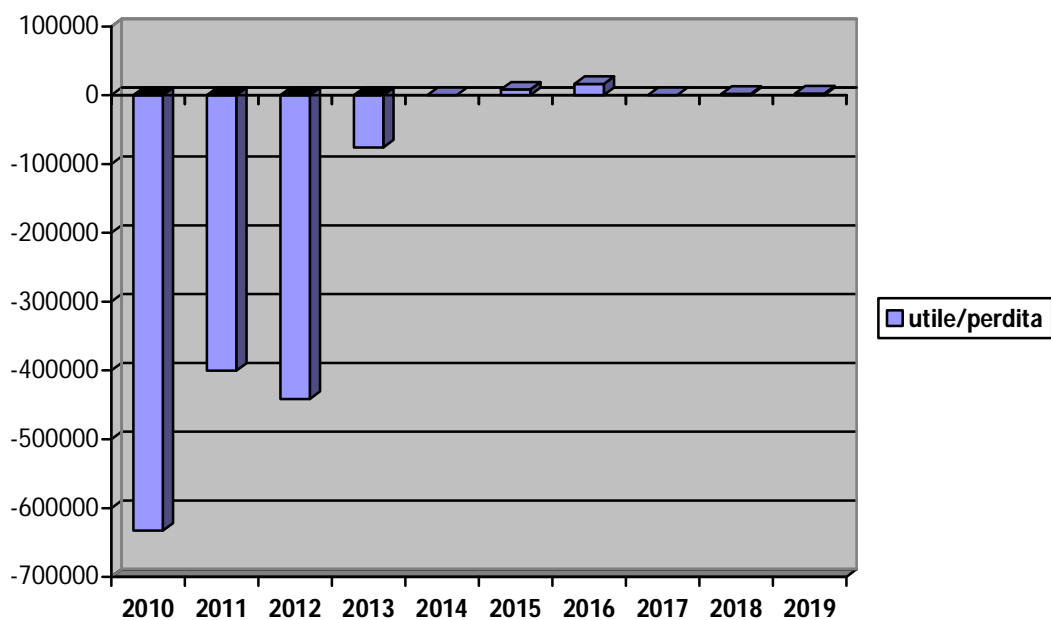


### UTILE/PERDITA di esercizio:

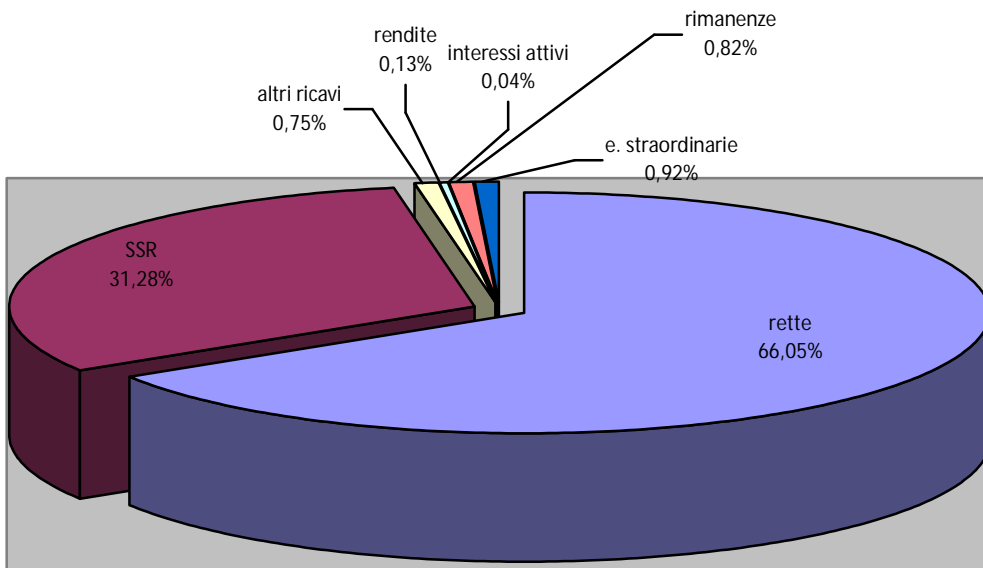
Il bilancio della Fondazione in questi ultimi anni ha fatto registrare continui miglioramenti grazie alle iniziative intraprese.

Si riportano di seguito i risultati:

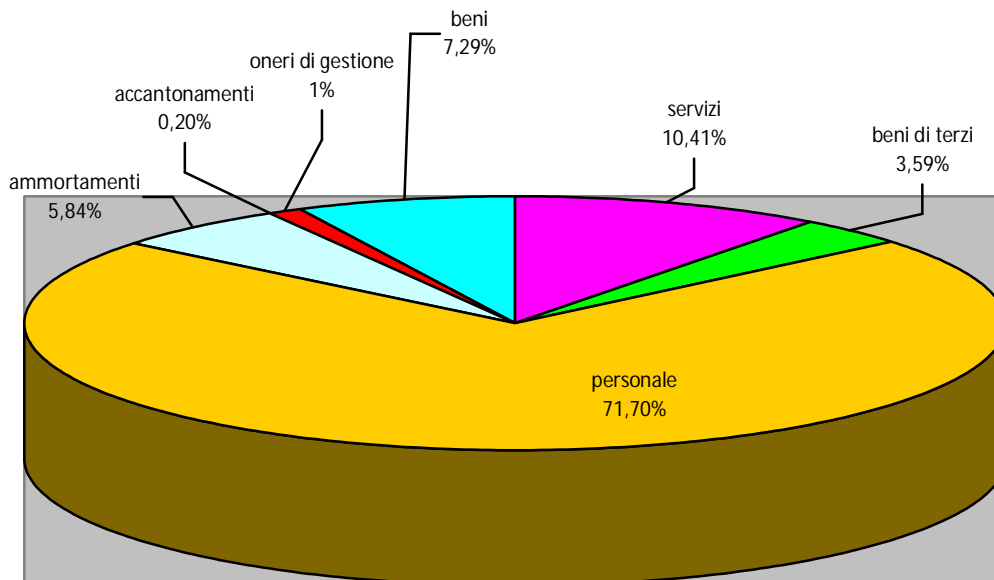
anno 2010:	€	(632.856,70)
anno 2011:	€	(400.420,68)
anno 2012:	€	(441.528,42)
anno 2013:	€	(75.755,76)
anno 2014:	€	102,88
anno 2015:	€	8.240,86
anno 2016:	€	16.355,44
anno 2017:	€	255,69
anno 2018:	€	2.020,51
anno 2019:	€	2.464,94



## VALORE DELLA PRODUZIONE



## COSTI DI PRODUZIONE



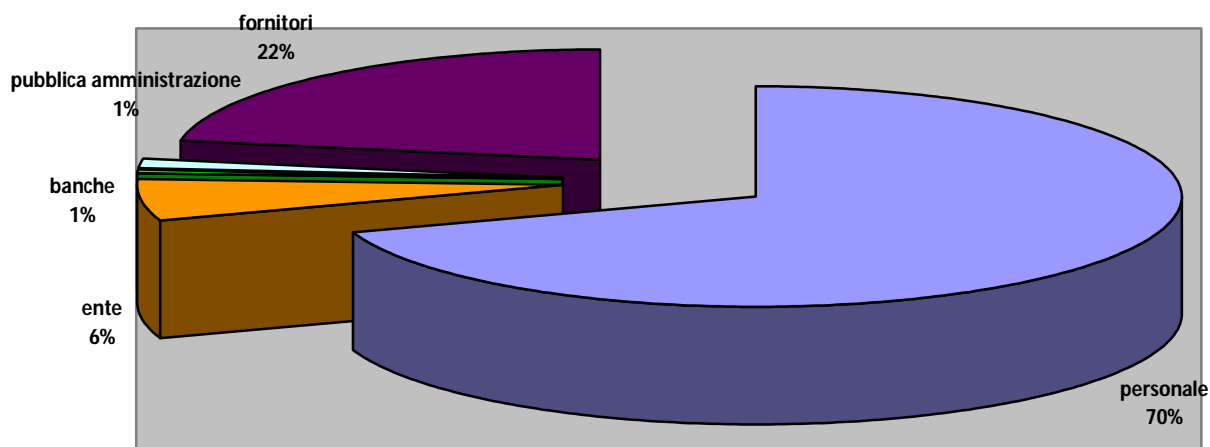
## VALORE AGGIUNTO RIDISTRIBUITO:

Il valore aggiunto viene distribuito prevalentemente in retribuzioni del personale dipendente.

Nel dettaglio si indicano i valori assoluti e quelli percentuali:

- personale dipendente: € 12.480.097,00
- ente (ammortamenti e accantonamenti): € 1.027.236,00
- banche: € 117.068,00
- pubblica amministrazione (imposte e tasse compresa tassa rifiuti): € 215.187,00
- fornitori: € 3.754.030,00

valore aggiunto ridistribuito



## **Le principali opere realizzate nell'arco dell'anno 2019 e i riflessi sullo stato patrimoniale**

### **Opere realizzate:**

#### *Residenza Villa Celesia*

- completamento lavori di adeguamento antincendio
- presentazione SCIA definitiva antincendio
- sostituzione bollitori sotto-centrale termica

#### *RSA via Brambilla*

- lavori adeguamento antincendio via Brambilla zona locale controllo, centrale termica, garage e gruppo elettrogeno
- presentazione SCIA definitiva antincendio garage e gruppo elettrogeno via Brambilla
- presentazione SCIA parziale antincendio
- posa nuove tende ignifughe RSA via Brambilla

#### *RSA via Varesina*

- tinteggiatura spazi comuni
- potatura straordinaria piante parco RSA di via Varesina e giardino ingresso RSA Le Camelie
- sostituzione cavi media tensione RSA di via Varesina

### **Gli acquisti e le forniture e i servizi:**

1. fornitura n. 2 frigoriferi cucina Residenza Villa Celesia
2. fornitura n. 2 lavastoviglie industriali per cucine sedi Rebbio e Celesia
3. rinnovo parco auto: acquisto tre nuovi mezzi e rottamazione n.4 mezzi
4. fornitura nuove poltrone relax ospiti RSA Le Camelie

Nel corso del 2018 sono stati aggiudicati una serie di appalti (nel rispetto del D.Lgs. 50/2016) grazie ai quali è stato possibile continuare a garantire il trend di miglioramento avviato negli anni precedenti.

### **Altre tematiche e principali acquisti:**

- predisposizione studio di fattibilità ristrutturazione complesso "Rustici" di via Bignanico per la realizzazione di minialloggi partecipazione Bando Cariplo Interventi emblematici
- aggiornamento ausili in dotazione alle sedi: acquisto di un verticalizzatore, un sollevatore ed una barella doccia
- acquisto forno RSA Via Brambilla
- acquisto impastatrice planetaria RSA via Brambilla
- acquisto armadio 2 ante cucina generale RSA via Brambilla
- incontri informativi sulla gestione antincendio

- ripristino sicurezza e pulizia generale ambienti interni della struttura La Solitaria a seguito di atti vandalici e furti
- dismissione e dono alla CRI automezzo attrezzato per trasporto disabili
- acquisto tramite convenzione Consip e MEPA n.15 PC per aggiornamento postazioni e sistema operativo
- aggiornamento licenze Windows server Camelie e via Varesina
- affidamento up-grade connettività tra le sedi fibra ottica/VDSL

#### **Contratti gas, energia, telefonia:**

- adesione nuova convenzione Consip per la fornitura di energia elettrica;
- adesione nuova convenzione Consip per la fornitura di gas naturale;
- attivazione servizio wi-fi ospiti RSA via Varesina
- riscatto e aggiornamento centralini telefonici di tutte le sedi
- disdetta contratto fornitura acqua La Solitaria

#### **Le gare (per l'affidamento di servizi / forniture) *indette e aggiudicate nell'anno 2019 sono le seguenti:***

- servizio di trasporto sanitario degli ospiti delle Rsa
- servizio di brokeraggio e consulenza assicurativa per le esigenze della Fondazione
- fornitura di attrezzature e prodotti per il reparto cucina
- fornitura in comodato d'uso (con assistenza) di distributori di bevande calde per gli ospiti delle strutture
- servizio di certificazione del sistema di gestione qualità en iso 9001:2008
- fornitura di pane e dolci freschi
- gara (divisa in tre lotti) per l'affidamento della fornitura di presidi fisioterapici attuata ai sensi della convenzione con l'Amministrazione Provinciale di Como in qualità di Stazione Appaltante
- fornitura di prodotti per la pulizia e prodotti plastica monouso attuata ai sensi della convenzione con l'Amministrazione Provinciale di Como in qualità di Stazione Appaltante.
- servizio assicurativo relativo alla polizza RCTO a favore della Fondazione attuata ai sensi della convenzione con l'Amministrazione Provinciale di Como in qualità di Stazione Appaltante.
- servizio assicurativo relativo alla polizza "danni ai veicoli"
- servizio assicurativo relativo alla polizza "responsabilità civile professionale per amministratori, dirigenti e sindaci di società (d&o)"-
- servizio assicurativo relativo alla polizza "furto"-
- servizio assicurativo relativo alla polizza "incendio ed elettronica"-
- servizio assicurativo relativo alla polizza "infortuni cumulativo per la copertura dei rischi morte e invalidità permanente per i consiglieri di amministrazione"-
- servizio assicurativo relativo alla polizze auto –
- servizio assicurativo relativo alla polizza "rc patrimoniale"-
- servizio assicurativo relativo alla polizza "tutela giudiziaria (penale, danni patrimoniali e civile / amministrativa)" –

#### **Le gare *indette nel 2018 e aggiudicate nel 2019* sono state:**

- fornitura delle derrate alimentari - 5 lotti: bevande, carne, formaggi, salumi e frutta e verdura –

**Le gare indette nel 2019 e aggiudicate nel 2020 sono:**

- fornitura di ausili monouso ad assorbenza per incontinenti attuata ai sensi della convenzione con l'Amministrazione Provinciale di Como in qualità di Stazione Appaltante.
- fornitura di presidi assistenziali e sanitari attuata ai sensi della convenzione con l'Amministrazione Provinciale di Como in qualità di Stazione Appaltante.
- fornitura di generi alimentari vari (conservas, dolci, scatolame e surgelati) attuata ai sensi della convenzione con l'Amministrazione Provinciale di Como in qualità di Stazione Appaltante.

**Le gare indette nel 2019 e non ancora aggiudicate sono:**

- servizio di lavandoli attuata ai sensi della convenzione con l'Amministrazione Provinciale di Como in qualità di Stazione Appaltante

Nell'ottica del costante miglioramento delle condizioni di ospitalità degli anziani nelle nostre strutture per il tramite di servizi di alta competenza, sono stati raggiunti specifici accordi:

- a) con l'Ospedale Valduce volti ad acquisire la collaborazione dell'Ospedale per quel che concerne la consulenza nello specifico settore della fisiatria, della neurologia e della anestesia e rianimazione;
- b) con il Dr. Giovanni Ferrari al quale è stato conferito apposito incarico per consulenza cardiologica;
- a) La Fondazione inoltre, ha aderito al progetto "Nipoti di Babbo Natale", realizzato dall'Associazione "Un Sorriso in più" grazie al quale tutti possono realizzare il sogno di un anziano che vive in casa di riposo. Sul sito [www.nipotidibabbonatale.it](http://www.nipotidibabbonatale.it), sono stati raccolti i desideri degli ospiti di strutture residenziali, tra cui quelle della Ca' d'Industria.
- b) E' stata rinnovata la collaborazione con la Dr.ssa Luciana Quaià alla quale è stato confermato apposito incarico per supporto psicologico a ospiti, parenti e dipendenti nucleo Alzheimer e del Centro Diurno Integrato e ai parenti di tutte le sedi della Fondazione
- c) La Fondazione ha aderito all'iniziativa promossa da Fondazione Cariplo attraverso il bando denominato "Interventi Emblematici Maggiori": è stato pertanto presentato un progetto di ristrutturazione dei Rustici di Villa Celesia, che prevede in particolare la realizzazione di mini alloggi, un bar (aperto a tutti) e la ristrutturazione della Chiesetta (denominata Chiesa degli alpini). Il progetto non è stato finanziato.
- d) Sono stati avviati i lavori per l'ammodernamento della Residenza "Villa Celesia",
- e) Sono stati mantenuti i consueti elevati standard di personale, fornendo in caso un numero più alto di minuti di assistenza rispetto a quanto previsto dagli standard Regionali.
- f) E' stata avviata la revisione del modello di organizzazione, gestione e controllo della Fondazione adottato ai sensi del D.Lgs 231/2001, in modo da renderlo più aderente alle caratteristiche della Ca' d'Industria.
- g) E' stato avviato l'esame di un nuovo Statuto della Fondazione al fine di adeguarlo alla normativa sugli Enti del Terzo Settore.
- h) È stata data continuità al contratto in corso con la Società Italarchivi di Parma per la gestione dell'archivio storico dell'Ente nell'attesa che si rendano disponibili gli spazi concordati con la Società S.P.T. Holding di Como;
- i) Il Comando dei VV.FF. ha rilasciato il CPI definitivo della Residenza Villa Celesia e, nell'ambito dell'adeguamento programmato, CPI della RSA di Como
- j) È stato confermato anche per l'anno 2020 l'incarico al Dr. Mario Gianni Susta per lo svolgimento di ruoli e funzioni di Direttore Sanitario della Fondazione. Inoltre sono stati confermati per l'anno in corso i ruoli di Responsabili Servizi Socio Sanitari delle



varie strutture della Fondazione. Nell'ambito di tali conferme sono state inoltre introdotte alcune riorganizzazioni dei servizi socio sanitari e generali volte ad ottimizzare le risorse professionali disponibili;

- k) Si è inoltre provveduto a dare attuazione all'operazione di internalizzazione completa del servizio pulizie delle sedi dell'Ente. A decorrere dal mese di febbraio 2019 infatti tutto il personale addetto alle pulizie è dipendente della Fondazione;
- l) Dal 25.11.2019 il nucleo Rubino della RSA "Le Camelie" è stato riconvertito in nucleo Alzheimer, come disposto con Delibera n. 541 del 26.09.2019 dell'ATS Insubria. Attualmente nella RSA "Le Camelie" sono presenti n. 2 nuclei Alzheimer di n. 20 posti ciascuno.
- m) E' stata introdotta a gennaio 2019, la nuova figura di "Operaio Professionale Magazziniere" in supporto al servizio guardaroba della Fondazione.

Nello scorso anno, inoltre:

- ✚ Al fine di rispettare i criteri generali di pubblicità, trasparenza ed economicità propri della gestione della Fondazione sono state avviate gare per l'affidamento di lavori, servizi e forniture nel rispetto del D. Lgs. 50/2016 "Codice dei contratti pubblici";
- ✚ Sono state espletate 6 selezioni per l'assunzione del personale ed in particolare:
  - 2 per Ausiliari socio assistenziali
  - 1 per Educatore Professionale
  - 2 per infermieri
  - 1 per fisioterapista
  - 1 per commis di sala
  - 1 per cuiniere
  - 2 per personale di pulizia
- ✚ Valutata la migliore situazione economico finanziaria, l'importanza della gestione del personale, della valorizzazione delle risorse umane in servizi caratterizzati dalla competenza professionale e dalla capacità di relazionarsi con l'utente e con la sua famiglia, il Consiglio di Amministrazione ha deciso valorizzare il lavoro degli operatori con l'erogazione di premi di produttività. Dall'anno 2008, in considerazione della situazione economica il personale non aveva più ottenuto progressioni economiche o produttività. Durante l'anno 2019 sono stati pagati a 2/3 del personale premi di produttività per complessivi € 90.000,00.
- ✚ E' stato messo in atto un articolato piano formativo al fine di aggiornare il personale dell'Ente sia sulle materie per le quali la formazione è obbligatoria sia su argomenti ritenuti necessari per lo sviluppo ed il miglioramento dei servizi.
- ✚ Sono continuati i servizi di ricovero temporanei e di sollievo nei confronti di anziani fragili anche a supporto delle loro famiglie;
- ✚ Sono state assunte diverse iniziative volte a rilanciare l'immagine della Fondazione anche attraverso sinergie con Enti e Associazioni che operano sul territorio. Al fine di migliorare la comunicazione e offrire un'informativa sull'attività della Fondazione, è stato raggiunto un accordo con il quotidiano "La Provincia" (in contropartita di un incremento di abbonamenti al giornale che viene distribuito in tutti i Nuclei) per uno spazio quindicinale, nel quale si illustrano i servizi offerti e le iniziative aperte alla Città. Analogo progetto è stato attivato con Il settimanale della diocesi di Como prevedendo un'uscita mensile;

- ✚ La Fondazione ha continuato a garantire il necessario supporto spirituale agli anziani ospiti: in tale ottica sono proseguite nel 2016 le convenzioni con Don Mario Borella, i Padri Comboniani e la Diocesi di Como (Don Antonio Carlisi) per l'effettuazione dei riti religiosi;
- ✚ Nel corso del 2019 sono proseguite le collaborazioni con le Associazioni AUSER, e "Un Sorriso in più" per il coordinamento dell'attività dei volontari all'interno della Fondazione con il coinvolgimento di oltre 60 persone.

## **Le Modalità tecniche ed operative di svolgimento delle attività:**

### **La Carta dei servizi**

La carta dei servizi è una guida per orientare gli utenti nella fruizione dei servizi socio assistenziali e sanitari della Fondazione Cà d'Industria, precisandone i fattori di qualità e gli standard. La carta dei servizi è in vigore dal 2003 con aggiornamento annuale. Il documento si fonda sul reciproco riconoscimento dei diritti e dei doveri dell'utente e della Fondazione.

La Carta dei servizi è stata oggetto di revisione con il supporto di tutte le figure operanti nell'Ente per avere maggiore esaustività e precisione dei contenuti.

### **Il Contratto di Servizio**

I termini e le condizioni contenute nel contratto di ingresso e nella carta dei servizi formano parte integrante del contratto di servizio che, come previsto dalla normativa regionale sugli accreditamenti, viene stipulato con ciascun utente all'atto di accesso al servizio. I punti esplicitati sono i seguenti:

- Condizioni di ammissione ai servizi del centro residenziale
- Condizioni di permanenza nel centro residenziale
- Risoluzione del rapporto di servizio nel centro residenziale
- Disposizioni finali

### **Il Sistema di qualità**

Per qualità si intende:

**“Insieme delle proprietà e delle caratteristiche di un prodotto o di un servizio che conferiscono ad esso la capacità di soddisfare esigenze espresse o implicite” (UNI EN ISO 8402: 1987)**

L'anziano ospite ed i suoi familiari, nella compilazione in forma anonima del questionario allegato, manifestano all'Ente il loro "grado" di soddisfazione rispetto al servizio offerto.

Gli Ospiti ed i Parenti sono pertanto invitati a riconsegnare o spedire il questionario compilato, anche nella parte delle osservazioni.

In considerazione dell'attenzione posta dal Consiglio di Amministrazione alla soddisfazione dell'Utente e della sua famiglia, al fine di migliorare il servizio offerto, durante l'anno 2019 si è provveduto a raccogliere e ad analizzare i questionari di soddisfazione rilevando il gradimento di tutti i servizi.

I risultati dei questionari di soddisfazione compilati annualmente sono esposti all'Albo delle Sedi della Fondazione.

Durante l'anno il Consiglio di amministrazione incontra gli Ospiti ed i Familiari per confrontarsi sull'andamento del servizio, raccogliere proposte, ecc..

In sintesi **l'Utente e la sua Famiglia** ritengono che l'assistenza globale offerta come servizi della Fondazione sia soddisfacente; infatti l'80% la ritiene ottima o buona .

In fase di rinnovo triennale, la "**Certificazione per il Sistema di Gestione per la Qualità**" è stata riconfermata dall'Ente di Certificazione **DASA-Rägister** nel medesimo campo di applicazione.

All'esito dell'audit l'ente ha certificato che "Il sistema soddisfa le condizioni per il mantenimento della certificazione e per proporre il passaggio alla EN ISO 9001:2015".

Sono stati evidenziati i seguenti punti di forza:

- orientamento alla centralità dell'ospite secondo un modello di presa in carico dei bisogni degli ospiti
- mappatura dei rischi.

Il Sistema di Gestione per la Qualità fornisce tutta l'infrastruttura necessaria per monitorare e migliorare le prestazioni in qualsiasi area la Fondazione operi.

La normativa ISO-9001 è appropriata per qualsiasi organizzazione che abbia tra le proprie ambizioni quella di migliorare il proprio modo di operare e la propria gestione in generale, indipendentemente dalle proprie dimensioni o dal settore di attività che svolge.

### **La gestione dei disservizi**

Si ricorda che, in aggiunta al questionario, è sempre possibile segnalare in busta anonima eventuali disservizi nell'apposita "cassetta delle lettere" situata all'ingresso delle strutture. Il Dirigente del servizio coinvolto dovrà gestire la segnalazione entro 60 giorni dal ricevimento della comunicazione.

### **Il Documento sulla Privacy (DPIA)**

Nell'ambito del citato Documento, oltre alla valutazione del rischio è inserita la modulistica che di seguito si elenca con la quale vengono fornite le informative, nominati i responsabili e gli incaricati al trattamento dei dati:

- Informativa e consenso sulla privacy per dipendenti
- Informativa per i parenti dei dipendenti
- Informativa per i candidati
- Informativa per i tirocinanti/volontari
- Informativa per Terzi
- Informativa sito internet Privacy Policy
- Informativa liste d'attesa
- Informativa per l'utente degente
- Informativa per i familiari degli utenti degenti
- Informativa per l'utente diurno
- Informativa per l'utente RSP edu-domiciliare
- Informativa per i visitatori
- Informativa videosorveglianza
- Contratto di nomina per il Responsabile al trattamento
- Autocertificazione privacy – responsabili esterni
- Lettera di incarico al trattamento dati

- Lettera di incarico per l'Amministratore di sistema
- Lettera di nomina per incaricati alla Videosorveglianza

### **Il Modello Organizzativo (D. Lgs. n. 231/2001)**

Per attuare e rendere operativi i principi di comportamento del modello organizzativo, il Consiglio di Amministrazione e i dirigenti dovranno stabilire, in base al Regolamento organizzativo in fase di adozione, un sistema di deleghe caratterizzato da elementi di sicurezza che garantiscano la rintracciabilità e l'evidenza delle operazioni svolte.

La predisposizione di un adeguato sistema sanzionatorio è di fondamentale importanza per l'effettività del Modello Organizzativo. Con riferimento alle sanzioni irrogabili nei riguardi dei collaboratori, il Modello fa riferimento alle categorie di fatti sanzionabili previsti nelle norme pattizie di cui ai CCNL applicati. I comportamenti dei dipendenti in violazione delle regole del Modello sono considerati illeciti disciplinari e l'applicazione delle sanzioni non esclude che la Fondazione possa procedere anche ad un'eventuale richiesta di risarcimento qualora da tale comportamento derivassero danni concreti alla Fondazione stessa. Nel corso del 2019 non sono stati elevati provvedimenti disciplinari nei confronti di collaboratori che si siano conclusi con la risoluzione del rapporto di lavoro. E' stato conferito un incarico per la revisione del Modello.

### **La Tutela della Salute e della Sicurezza sul Lavoro (D. Lgs. 81/08)**

La Fondazione ha prestato particolare attenzione alle tematiche della sicurezza: ha adottato il documento di valutazione dei rischi e l'aggiorna periodicamente rispetto alle frequenti modifiche delle normative in materia. Il documento valuta tutti i pericoli presenti sul luogo di lavoro ed elabora i rischi prevedendo i correttivi finalizzati alla loro eliminazione.

L'organigramma della sicurezza sul lavoro prevede:

- RSPP con formazione specifica (consulente esterno)
- Dirigenti formati
- Responsabili e referenti formati come preposti
- Squadra per l'emergenza incendio ed evacuazione:
  - 66 addetti sede di via Brambilla
  - 55 addetti sede di Rebbio
  - 59 addetti sede Camelie
  - 20 addetti sede Celesia
- personale medico e infermieristico addetto al primo soccorso
- formazione neoassunti
- formazione e aggiornamento RLS (uno per sede)

All'atto dell'immissione in servizio ogni collaboratore riceve copia del DVR relativo alla sua mansione e un'informativa generale ed applicato "l'Accordo Stato e Regioni".

La massiccia formazione e gli investimenti per la sicurezza hanno dato esiti lusinghieri.

All'atto dell'immissione in servizio ogni collaboratore riceve copia del DVR relativo alla sua mansione e un'informativa generale.

Periodicamente il personale è formato sui rischi specifici con corsi interni, con particolare riferimento alla movimentazione dei carichi e al rischio biologico.

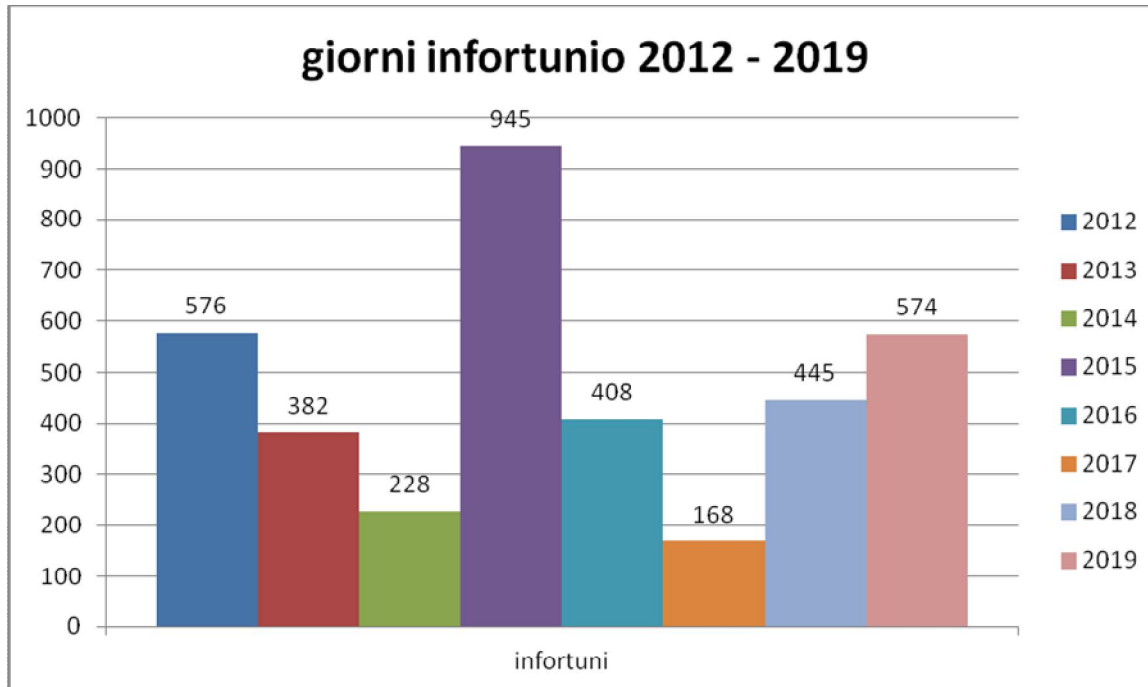
Il numero di giorni di infortunio è sotto controllo:

anno 2012 = 576

anno 2013 = 382

anno 2014 = 228

anno 2015 = 945  
anno 2016 = 408  
anno 2017 = 168  
anno 2018 = 445  
anno 2019 = 574



## Il Sistema Informativo

### La comunicazione interna: i famigliari

I punti essenziali su cui si basa il modello d'interazione che la Fondazione intende perfezionare nei rapporti con i famigliari sono:

- la scelta di privilegiare il valore della partecipazione dei famigliari degli utenti come risorsa e patrimonio dell'intera Fondazione: i famigliari partecipano attivamente e sottoscrivono il piano di assistenza individualizzato, che, almeno annualmente, viene aggiornato con il contributo degli stessi. Qualora l'utente ne abbia le capacità è direttamente coinvolto nella fase di pianificazione;
- il passaggio da un'ottica di "custodia" a quella di "collaborazione", mettendo in gioco non soltanto risorse economiche, ma anche persone dedicate e capitale intellettuale nell'esecuzione dei piani di assistenza individuale;
- la scelta di dare ascolto alle loro richieste mediante la disponibilità il lunedì pomeriggio, previo appuntamento, ad incontri individuali con i famigliari e riunioni periodiche - almeno annuali - con il Consiglio di amministrazione e la direzione. Inoltre, è prevista la possibilità di presentare reclami, anche anonimi, e la somministrazione annuale di un questionario per la valutazione della qualità percepita;
- la scelta di inviare comunicazioni periodiche ai famigliari in ordine agli eventi salienti (rette, 5 per mille, ecc.).
- la scelta di dare ascolto alle loro richieste mediante la disponibilità dei consiglieri il lunedì pomeriggio (previo appuntamento) ad incontri individuali e a riunioni periodiche - con il Consiglio di amministrazione e la Direzione.

Inoltre, è prevista la possibilità di presentare reclami, anche anonimi, e la somministrazione annuale di un questionario per la valutazione della qualità percepita.

- durante l'anno 2019 sono pervenuti 10 reclami, e 24 encomi.  
I reclami vengono gestiti come da Sistema di gestione qualità.

### **La comunicazione esterna**

Il Presidente provvede a dare notizia agli organi di stampa, al Sindaco ai Presidenti di Regione e Provincia e ad ogni altro organismo ritenuto opportuno, in ordine a fatti specifici e salienti riguardanti le attività della Fondazione. E' inoltre attivo un sito internet dal quale è possibile scaricare la modulistica e la documentazione di pubblico interesse inerente la Fondazione.

## Identificazione dei portatori di interessi

- a) I soggetti verso i quali è diretta l'attività
- b) I soggetti attivi nello svolgimento dell'attività
- c) I soggetti attivi nei rapporti istituzionali

### I SOGGETTI VERSO I QUALI È DIRETTA L'ATTIVITÀ

#### UNITA' DI OFFERTA RESIDENZIALE E SEMI RESIDENZIALE

I Centri di Servizio sono i diversi presidi gestiti dalla Fondazione che offrono, alle persone autosufficienti (Villa Celesia) e non autosufficienti (RSA) con esiti di patologie fisiche, psichiche, sensoriali e miste, nelle residenze, un livello alto, medio o ridotto di assistenza medica, infermieristica, tutelare e alberghiera.

**La Fondazione Cà d'Industria Onlus gestisce quattro strutture residenziali (La Solitaria di Albese con Cassano è attualmente chiusa) che erogano i servizi di seguito illustrati.**

**La struttura più antica e sede legale dell'Ente è a Como in via Brambilla 61**

- **La Residenza Sanitaria Assistenziale di Como:** sita in via Brambilla n. 61, a Como è organizzata in quattro nuclei funzionali ed omogenei in base al profilo degli ospiti, ed ha una capacità ricettiva di 101 posti letto contrattualizzati e 12 autorizzati. Il servizio è convenzionato con l'ATS Insubria.  
La struttura è articolata su tre piani in un contesto di uno storico convento dotato di un chiostro interno.  
La struttura ospita anche un Centro diurno per 25 utenti.
- **La Residenza Sanitaria Assistenziale di Como -Rebbio:** sita in Como via Varesina 118/a è organizzata in cinque nuclei funzionali ed omogenei in base al profilo degli ospiti, ed ha una capacità ricettiva di 128 posti letto per anziani non autosufficienti totali . Il servizio è convenzionato con l'ATS Insubria.  
La struttura si articola su due piani, oltre al piano terreno.
- **La Residenza Sanitaria Assistenziale di Como –Le Camelie:** sita in Como via Bignanico, 20 è organizzata in sei nuclei funzionali ed omogenei in base al profilo degli ospiti, ed ha una capacità ricettiva di 120 posti letto per anziani non autosufficienti totali . Un nucleo accoglie anziani affetti da morbo di Alzheimer. Il servizio è convenzionato con l'ATS Insubria.  
La struttura si articola su quattro piani; offre un'ottima vista lago attraverso grandi terrazzi dall'estate del 2017 ombreggiati.
- **La Residenza –Villa Celesia:** sita in Como via Bignanico, 20 è organizzata con la modalità di casa-albergo ed ha una capacità ricettiva di 88 posti letto per anziani autosufficienti e semi autosufficienti che necessitano di supervisione sanitaria.



La struttura si articola su due piani, oltre al piano terreno ed è circondata da ampie terrazze con vista lago.

- **Il Centro diurno** E' rivolto ad anziani parzialmente non autosufficienti, per i quali non sia possibile un'adeguata assistenza diurna domiciliare e ad anziani in attesa di accoglimento residenziale, quale momento di graduale passaggio dal proprio domicilio alla residenza protetta.  
La Fondazione Cà d'Industria ha ritenuto di dotarsi di uno specifico spazio strutturale da destinarsi allo scopo. Pertanto il Centro Diurno Integrato, pur essendo collocato nello stesso edificio della Residenza Sanitaria Assistenziale di Como- via Brambilla, ha propri spazi autonomi e dedicati.  
Prevede la fruizione, in giornata, dei servizi specifici e generali di cui ai paragrafi seguenti (tranne l'alloggio).  
Il servizio è garantito dalle ore 8.00 alle ore 18.00 esteso alle ore 19.30 per coloro che usufruiscono della cena. E' previsto, a richiesta, un servizio di trasporto.

Si rileva un incremento della lista d'attesa che passa da 14 domande del 2016 alle 98 del 31 dicembre 2019. I giorni medi intercorrenti tra domanda ed accoglienza è stato nel 2019 di 36 giorni.

Tutte le sedi, considerando anche la tipologia del ricovero di sollievo effettuato nel periodo estivo, hanno migliorato la piena capienza con indici di saturazione elevati:

RSA via Brambilla 99,43

CDI 91,35

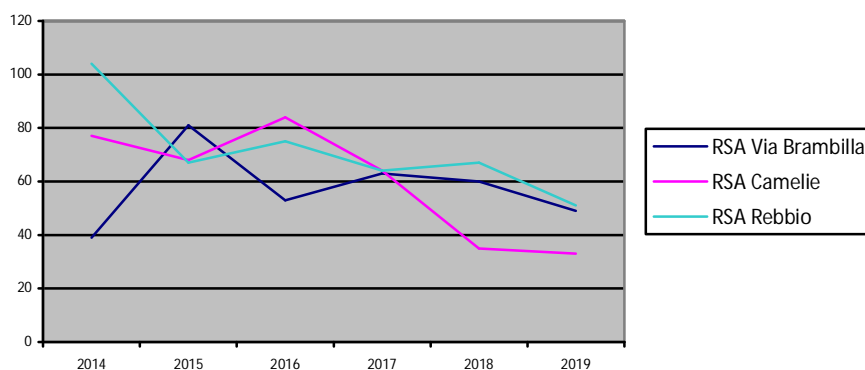
RSA Le Camelie 99,36

Nucleo Alzheimer 105,67 (riconvertito nuovo nucleo Alzheimer)

RSA Rebbio 99,01

Il sistema dei "ricoveri di sollievo" per il periodo estivo, sia in RSA che in "Residenza Celesia", si è dimostrato positivo, seppur in netta diminuzione, anche per l'anno 2019 (numericamente) ed efficace (di beneficio per gli Ospiti) ed ha portato ad una completa saturazione nel periodo estivo dei posti messi a disposizione per entrambe le soluzioni); come per gli anni precedenti, anche per il 2019 vi sono stati casi dove il prolungamento del soggiorno che ha portato alla definitiva decisione di rimanere in RSA, nella fattispecie 26 Ospiti; 1 per Villa Celesia.

Il grafico evidenzia l'andamento degli ingressi delle RSA, rilevando una maggiore stabilità delle presenze:



Appare importante evidenziare il numero di anziani con protezione giuridica:88

Al 31 dicembre 2019 erano presenti 414 ospiti così suddivisi tra Sedi, classi d'età e sesso:

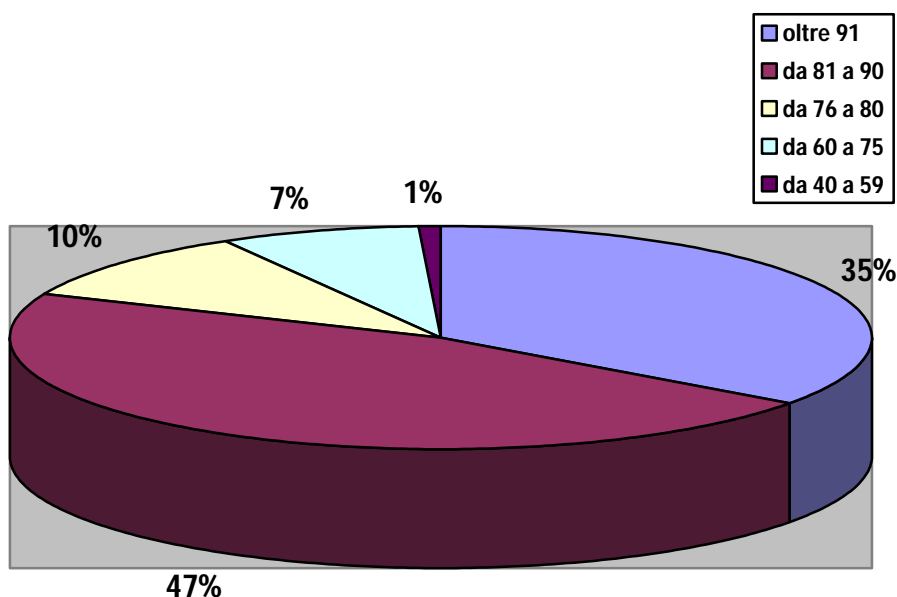
<b>RSA COMO</b>			
<b>FASCE ETA'</b>	<b>MASCHI</b>	<b>FEMMINE</b>	<b>TOTALE</b>
OLTRE 91 ANNI	11	29	40
DA 81 A 90 ANNI	12	37	49
DA 76 A 80 ANNI	4	10	14
DA 60 A 75 ANNI	2	1	3
DA 40 A 59 ANNI	0	0	0

<b>RSA REBBIO</b>			
<b>FASCE ETA'</b>	<b>MASCHI</b>	<b>FEMMINE</b>	<b>TOTALE</b>
OLTRE 91 ANNI	7	42	49
DA 81 A 90 ANNI	12	47	59
DA 76 A 80 ANNI	3	6	9
DA 60 A 75 ANNI	4	4	8
DA 40 A 59 ANNI	0	3	3

<b>RSA CAMELIE</b>			
<b>FASCE ETA'</b>	<b>MASCHI</b>	<b>FEMMINE</b>	<b>TOTALE</b>
OLTRE 91 ANNI	6	28	34
DA 81 A 90 ANNI	15	37	52
DA 76 A 80 ANNI	4	13	17
DA 60 A 75 ANNI	8	6	14
DA 40 A 59 ANNI	1	0	1

<b>RESIDENZA VILLA CELESIA</b>			
<b>FASCE ETA'</b>	<b>MASCHI</b>	<b>FEMMINE</b>	<b>TOTALE</b>
OLTRE 91 ANNI	6	16	22
DA 81 A 90 ANNI	12	20	32
DA 76 A 80 ANNI	2	0	2
DA 60 A 75 ANNI	3	3	6

Classi d'età degli anziani presenti nelle quattro strutture



movimenti degli ospiti

anni	2013	2014	2015	2016	2017	2018	2019
entrati	187	220	216	212	191	162	133
dimessi	72	79	86	73	54	48	38
deceduti	116	139	122	138	135	115	96

In merito alla gravità degli ospiti si rileva una lieve riduzione delle persone molto gravi (da 159 a 153), una stabilità delle persone gravi (110 e da 21 a 20) e con una gravità moderata. Aumentano le persone quasi autosufficienti. (da 52 a 63)

CLASSI DI GRAVITA' SOSIA					
Descrizione indicatore	Valore al 31.12.2015	Valore al 31.12.2016	Valore al 31.12.2017	Valore al 31.12.2018	Valore al 31.12.2019
(dipendenza completa - classe 1)	116 (33co 56rb 27cm)	124 (37co 57rb 30cm)	147 (35co 64rb 48cm)	159 (40co 56rb 63cm)	153 (34co 66cm 53rb)
(Dipendenza grave - classe 3)	114 (29co 34rb 51cm)	102 (34co 28rb 40cm)	114 (34co 30rb 41cm)	110 (40co 44rb 26cm)	110 (40co 22cm 48rb)
(dipendenza moderata - classe 5)	37 (12co 13rb 12cm)	31 (8co 16rb 7cm)	17 (6co 5rb 8cm)	20 (3co 5rb 12ca)	21 (2co 15cm 4rb)
(quasi autosufficienza - classe 7)	52 (24co 12rb 16cm)	67 (23co 25rb 19cm)	66 (25co 20rb 21cm)	48 (16co 20rb 12cm)	58 (22co 14cm 22rb)
(classe 8)	3 (1co 0rb 2cm)	8 (3co 00rb 5cm)	4 (2co 00rb 02cm)	4 (2co 1rb 1cm)	5 (2co 2cm 1rb)

Le RSA della Fondazione offrono un numero maggiore di minuti di assistenza rispetto allo standard regionale ed in particolare in ogni sede sono presenti da 15 dipendenti a 21 in più.

<b>standard erogati in minuti settimanali per ospite anno 2019</b>				
	minuti settimanali per ospite erogati	minuti settimanali per ospite eccedenti lo standard regionale	ore anno eccedenti lo standard	numero dipendenti eccedenti lo standard
Como	<b>1149</b>	248	23160	15
Rebbio	<b>1201</b>	300	33171	21
Camelie RSA	<b>1168</b>	267	22788	15
Camelie NA	<b>1421</b>	201	3706	2

Nell'anno 2019 complessivamente su tutte le RSA della Fondazione la differenza tra il numero di dipendenti previsto dagli standard regionali e quelli offerti dalla Fondazione era pari a 53

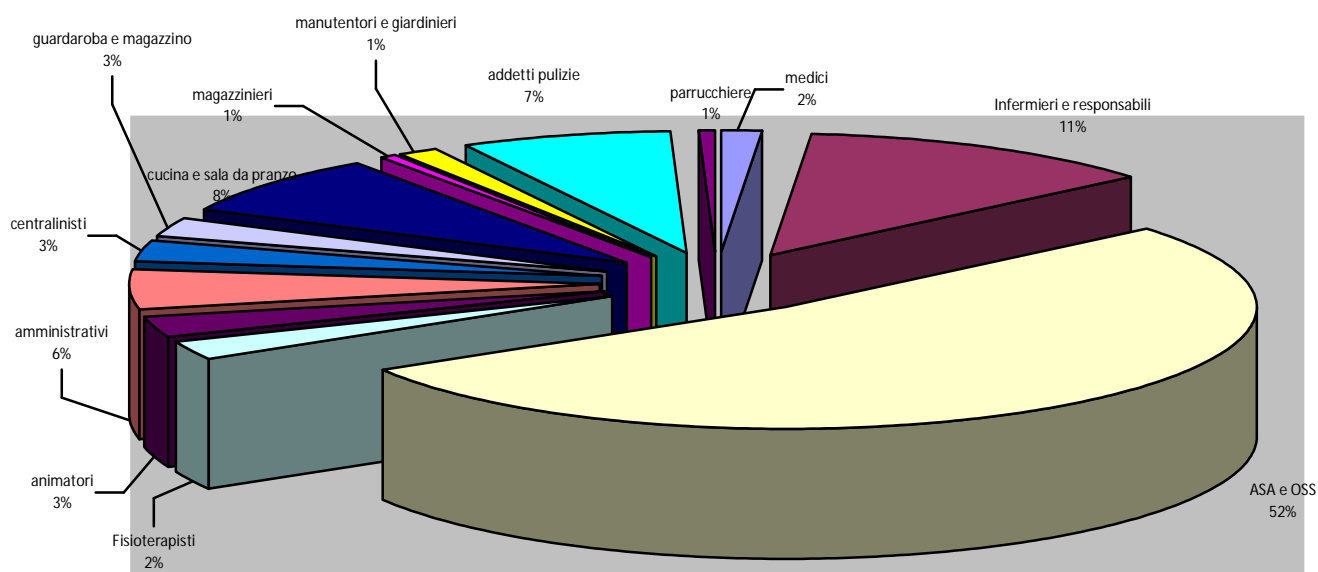
La scelta di mantenere questo standard di personale incide sul costo del servizio ed in particolare:

- la differenza del costo annuo tra il personale previsto dagli standard regionali e quello offerto dalle RSA della Fondazione è pari a € 1.613.504,00
- questa differenza comporta un maggior costo medio per utente pari a € 4.546,00 annui
- questa differenza comporta un maggior costo medio giornaliero pari a € 12,00

**I SOGGETTI ATTIVI NELLO SVOLGIMENTO DELL'ATTIVITÀ al 31/12/2019:**

	ENTE	RB	CO	C.D.I.	CAM	CL		
DIRETTORE SANITARIO	1	1						1
MEDICI	1		1				1	
RESP. SERV. SOCIO SANITARI ENTE	1						49	
RESP.SERV.SOCIO SAN. STRUTTURA	7	2	2		2	1		
INFERMIERI PROFESSIONALI	41	14	13		13	1		
OPERATORI SOCIO SANITARI	10			2		8	209	
AUSILIARI SOCIO ASSISTENZIALI	199	69	59	2	69			
RESP. SERV. FISIOTERAPIA ENTE	1	1					1	
TERAPISTI RIABILITAZIONE	8	2	2		4		8	
ANIMATORI	11	3	3		5		11	
DIRETTORE GENERALE	1	1						113
SEGRETARIO GENERALE	1	1						
RESP. QUALITA' E AREA INFORMATICA	1	1						
RESPONSABILE UFFICIO TECNICO	1	1						
PERSONALE AMMINISTRATIVO	18	2	13		3			
CENTRALINISTI	10	4	3			3		
GUARDAROBA	10	3	4		3			
COORDINATORE CUCINA	2		1			1		
VICE CUOCHI	8		4			4		
CUCINIERI	18		10			8		
ADDETTI SALA DA PRANZO	4					4		
COORD. SERVIZI PULIZIA	1	1						
REF.SERVIZIO PULIZIA STRUTTURA	1	1						
ADDETTI PULIZIA	27	6	7		7	7		
PARRUCCHIERA	2	2						
MAGAZZINIERE	3	1	1	1				
AUTISTA GIARDINIERE	1	1						
MANUTENTORI	4	4						
<b>TOTALE DIPENDENTI</b>	<b>393</b>	<b>TOTALE</b>						

Incidenza percentuale del personale per qualifica



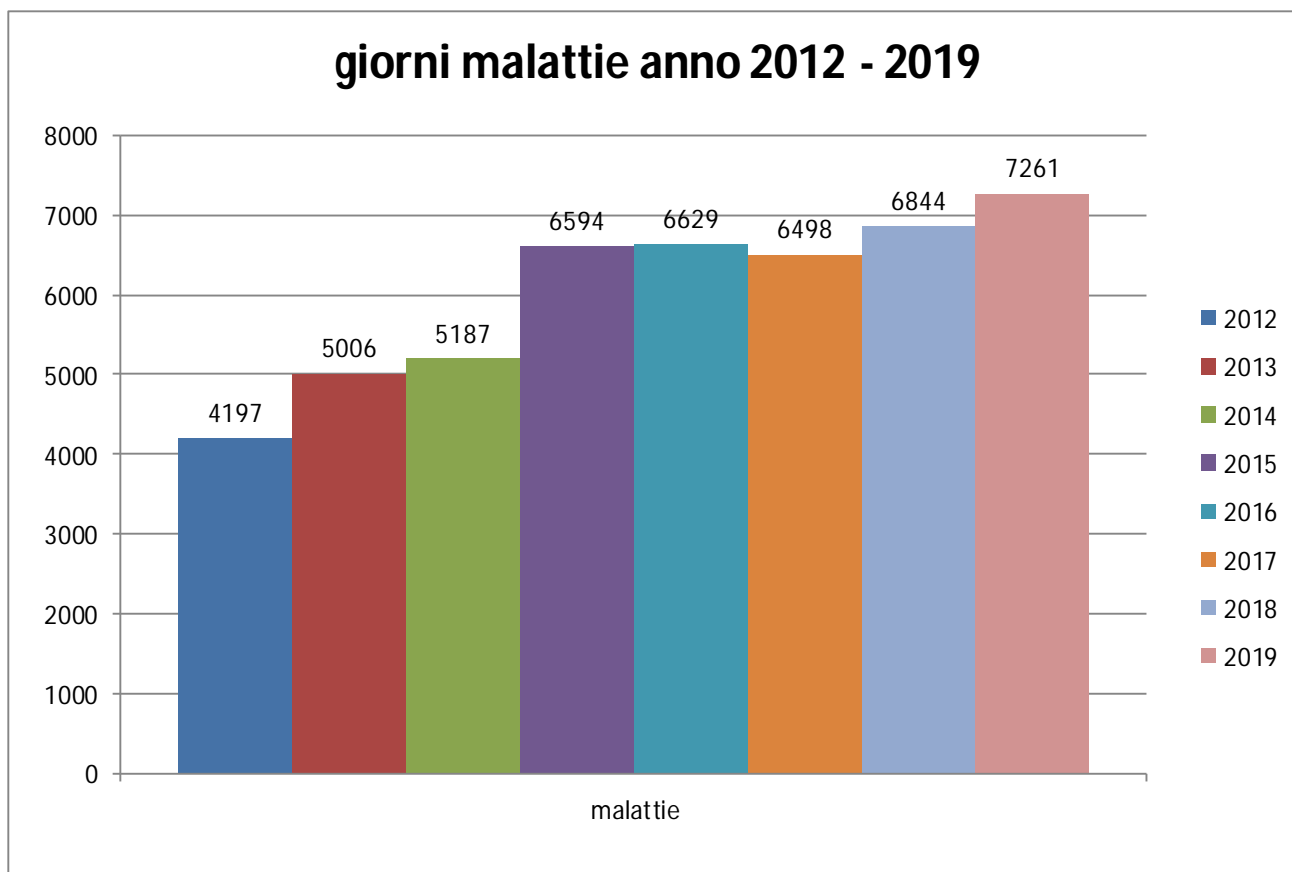
Il personale socio sanitario incide per il 70% del totale del personale (medici, infermieri, fisioterapisti, animatori, ASA/OSS)

A detto personale vanno aggiunti i consulenti (medico del lavoro, RSPP, legali, medici specialisti, revisore ecc.), personale interinale per servizi di Assistenza (per le sedi Rebbio, Como e Camelle).

Si rilevano alcuni dati relativi al personale:

descrizione indicatore	Valore al 31.12.2014	Valore al 31.12.2015	Valore al 31.12.2016	Valore al 31.12.2017	Valore al 31.12.2018	Valore al 31.12.2019
Assunzioni	59 + 1CI 17rb 18co 24cm	36 + 3CI 9rb 15co 12cm	42 + 02 cl 08co 17rb 17cm	65 + 03 cl 26co 25rb 14cm	49 + 05 cl 15co 18rb 16cm	72 + 13 cl 19co 21rb 32cm
Dimissioni	38 + 0 CL 12rb 13co 13cm	38 + 1 CL 13rb 10co 15cm	30 + 01 cl 07co 15rb 08cm	41 + 03 cl 14co 17rb 10cm	32 + 01 cl 9co 18rb 5cm	49 + 07 cl 14co 17rb 18cm
Malattie	4619 + 410 CI 1486co 1538rb 1595cm	6177 + 417 CI 1486co 1538rb 1595cm	6064 + 539 cl 2128co 1912rb 2024cm+26 cdi	6016 + 282cl 2003co 2229rb 1784cm+9cdi	6269 + 575cl 2497co 2114rb 1589cm+69cdi	6156 + 667cl 2396co 1775rb 1985cm+438cdi
Assenze varie	3533 + 185 CI 1739co 846rb 948cm	2833 + 188 CI 1065co 598rb 1170cm	3251 + 331 cl 1567co 1077rb 607cm	4314 + 513 cl 2457co 1108rb 749cm	3998 + 69 cl 2557co 725rb 716cm	3884 + 217 cl 1839co 1155rb 890cm
Ferie smaltite	8462 + 933 CI 3344co 2745rb 2373cm	8663 + 859 CI 3333co 2840b 2490cm	8880 + 863 cl 3725co 2734rb 2421cm	8997 + 765 cl 3685co 2850rb 2462cm	9486+ 747 cl 3963co 2905rb 2618cm	9654+ 953 cl 3827co 2889rb 2938cm
Ferie da smaltire	1999 + 145 cl 856co 597rb 545cm	2355 + 128 CI 1113 co 732 rb 510cm	2318 + 143 cl 931co 785rb 602cm	3093 + 130 cl 1604co 869rb 620cm	3135 + 183 cl 1574co 868rb 693cm	2416 + 173 cl 980co 931rb 505cm

Si rileva un aumento delle assunzioni. I giorni di malattia aumentano leggermente anche a fronte di un maggior numero di dipendenti. Aumentano i giorni di ferie smaltite e quelli da smaltire.



Il servizio di lavanderia è stato gestito tramite appalti esterni.

#### FORMAZIONE DEL PERSONALE:

La Fondazione ha negli anni posto particolare attenzione alla formazione dei propri dipendenti di ogni grado e livello, organizzando ed incentivando allo studio ed approfondimento professionale un numero sempre maggiore di soggetti.

I corsi hanno riguardato sia la formazione generale di base, necessaria per l'approfondimento delle nozioni fondamentali di esercizio delle singole mansioni, come pure un attento e continuo specifico aggiornamento, alle nuove normative nel tempo avvicendatesi, per le posizioni più delicate e critiche della forza lavoro.

La partecipazione ai corsi è sempre stata massiccia ed interessata da parte di tutti i lavoratori destinatari degli stessi ed ha permesso a tutti un esemplare confronto tra le rispettive competenze e problematiche tale da accrescere in maniera sensibile la cognizione dei singoli ambiti operativi e la capacità di risoluzione delle specifiche criticità.

#### CORSI DI FORMAZIONE EFFETTUATI nel periodo 2016/2018

- 1) LAVORATORI – FORMAZIONE GENERALE (6 edizioni anno 2016-2017-2018 e 8 edizioni 2019)
- LAVORATORI – FORMAZIONE SPECIFICA (6 edizioni anno 2016-2017-2018 e 8 edizioni 2019)

- 2) FORMAZIONE BLSD ( 2 edizioni 2019)
- 3) FORMAZIONE SQUADRE ANTINCENDIO (1 edizione ed esami anno 2016-2017-2018 w 2 edizioni 2019)
- 4) FORMAZIONE PER I RAPPRESENTANTI DEI LAVORATORI PER LA SICUREZZA (un corso di aggiornamento anno 2016-2017-2018-2019)
- 5) FORMAZIONE CORSI AGGIORNAMENTO HACCP (un corso personale cucina anno 2016; un corso personale cucina e un corso esterno anno 2018;6 corsi di aggiornamento per tutti gli altri operatori anno 2018 e 7 edizioni 2019)
- 6) FORMAZIONE SUL MODELLO ORGANIZZATIVO D.LGS 231/2001(1 edizione anno 2016 con IP, manutentori)
- 7) LAVORATORI – RISCHIO BIOLOGICO (un corso di aggiornamento anno 2017; cinque corsi di aggiornamento anno 2018 e 8 edizioni 2019)
- 8) FORMAZIONE PREPOSTI (corso base anno 2017)
- 9) INFORMAZIONE E FORMAZIONE SULLE LINEE GUIDA DELLE VARIE PROCEDURE E PROTOCOLLI SULL'ASSISTENZA E CURA (incontro di revisione di un protocollo anno 2018; incontro di revisione di un protocollo e 6 incontri per ASA, OSS, ANIMATORI 5 edizioni 2019)
- 10)FORMAZIONE MOVIMENTAZIONE CARICHI (4 corsi per figure socio sanitarie anno 2016;6 corsi per figure socio sanitarie, cucina, guardaroba e manutentori anno 2017;2 corsi per I.P. e 3 corsi per ASA, OSS anno 2018 e 12 edizioni per qualifiche varie 2019)
- 11)ADDESTRAMENTO MOVIMENTAZIONE OSPITI PREVENZIONE DEL RISCHIO DELLE PATOLOGIE DELLA COLONNA VERTEBRALE (addestramento nei reparti per ASA e OSS anno 2017)
- 12) FORMAZIONE SISTEMA GESTIONE QUALITA'(un corso di 8 ore anno 2016;un corso di 8 ore anno 2017)
- 13)FORMAZIONE “LA COMUNICAZIONE” (6 edizioni di 8 ore anno 2016; sei edizioni di 8 ore per le figure socio sanitarie,2 edizioni per il personale amministrativo ed una edizione per il personale di centralino, guardaroba e addetti sala anno 2017;1 progetto sperimentale per RSA di Como e 3 incontri sulla comunicazione dirigenti anno 2018)
- 14)FORMAZIONE DISFAGIA (un corso di 8 ore per figure socio sanitarie con ECM e due corsi da 4 ore per figure socio sanitarie anno 2017)
- 15)FORMAZIONE DIRIGENTI DL81/08 (una edizione da 16 ore direttore sanitario anno 2017)
- 16)FORMAZIONE GESTIONE E VALUTAZIONE PERSONALE IN RSA (percorso formativo di 3 incontri anno 2017; percorso formativo di 2 incontri)



**17) FORMAZIONE GESTIONE PAZIENTE ALZHEIMER** (supporto psicologico al personale anno 2017-2018)

**18) CORSI CODICE DEI CONTRATTI** (7 corsi anno 2016; 6 corsi anno 2017; 4 corsi anno 2018)

**19) CORSO UMANIZZAZIONE DELLE CURE**

**20) CORSO CARTELLA CLINICA INFORMATIZZATA**

**21) ACCOMPAGNAMENTO FORMATIVO I RUOLI DI DIREZIONE E COORDINAMENTO** (2 incontri anno 2017; 8 incontri anno 2018)

#### RAPPORTI SINDACALI

Durante l'anno 2019 sono stati sottoscritti importanti accordi relativamente:

➤ alla produttività

Durante l'anno 2019 è stato pagato un premio di produttività a 2/3 del personale sulla base di una scheda di valutazione individuale (80%) e alla presenza in servizio (20%)

**TIROCINANTI** La Fondazione ha accolto in tirocinio formativo 47 persone

#### ASSUNZIONE DISABILI

Si opera nel rispetto delle prescrizioni di legge.

#### VOLONTARIATO

La Fondazione auspica, promuove e valorizza le attività del volontariato in ambito sociale, ricreativo, culturale a supporto dei programmi di animazione organizzati dalla struttura. La Fondazione intrattiene con i volontari rapporti di collaborazione e di integrazione al fine di rendere i servizi sempre più aderenti alle esigenze degli Ospiti.

Dal mese di marzo 2013 i volontari si sono associati all'AUSER di Como. La Fondazione ha stipulato apposita convenzione anche con l'Associazione Un Sorriso in più di Guanzate.

Oltre 60 volontari operano nelle diverse strutture dell'Ente prevalentemente a supporto del servizio di animazione, con il quale collaborano all'intrattenimento e al mantenimento delle capacità residue dei nostri "anziani".

Alcuni volontari offrono il loro tempo alcuni giorni al mese, altri frequentano la struttura quotidianamente, facendo del dono e dello scambio un fondamento della loro vita.

#### APERTURA AL TERRITORIO

Da anni la Fondazione ha attivato numerose iniziative affinché le RSA siano aperte al territorio, sia attraverso la possibilità per taluni gli ospiti di partecipare ad iniziative della città sia attraverso la presenza nelle strutture di momenti di intrattenimento gestiti da organizzazioni esterne.

Ecco le iniziative:

#### **Villa Celesia**

Bacio al SS. Crocefisso

Processione

apericena Villa del Grumello

uscita per pizzata sede di Rebbio  
Cena presso la sede di Como  
Pranzo Sant'Abbondio  
Pizzata presso Como Nuoto  
Villa del Grumello per laboratorio  
Uscita per CONSEGNA COLLETTIVA DEL REGALO PER PROGETTO NIPOTI DI  
BABBO NATALE”  
trenino con Città dei Balocchi

### **RSA Le Camelie**

Bacio al SS. Crocefisso  
Processione  
torneo di scala 40 Camelie  
Pizzata al ristorante Il Tiglio  
Torneo di Scala 40 Don Guanella  
uscita per cena Villa Celesia  
uscita per pizzata sede di Rebbio  
torneo di Scala 40 RSA Appiano Bellaria  
torneo di scala 40 RSA San Fermo  
Cena presso la sede di Como  
apericena Villa del Grumello  
premiazioni torneo di scala 40 Parco del Bersagliere  
Cena presso la sede di Rebbio  
Pranzo Parco del Bersagliere  
Pranzo presso la sede di Como  
Pranzo Sant'Abbondio  
Pizzata presso Como Nuoto  
Villa del Grumello per laboratorio  
Uscita per prove generali Coro dei Cuori, presso la sede di Rebbio  
Uscita per S. Messa del Vescovo, presso la sede di Como  
Uscita per Concerto del Coro dei cuori presso la sede la sede di Rebbio  
Uscita per Concerto del Coro dei cuori presso la chiesa di Rebbio  
Uscita per CONSEGNA COLLETTIVA DEL REGALO PER PROGETTO NIPOTI DI  
BABBO NATALE”(21 dicembre)  
trenino con Città dei Balocchi

### **RSA Rebbio**

Uscita per il tradizionale Bacio al SS. Crocifisso a Como  
Uscita per processione quaresimale del venerdì santo a Como  
Uscita presso la sede Le Camelie per TORNEO DI SCALA 40  
Uscita a Rebbio, dai Padri Comboniani per la Giornata delle famiglie e degli amici con S.  
Messa e pranzo comunitario  
Uscita a Rebbio, per S. Rosario mariano presso la cappellina della madonna di Lourdes  
dai padri comboniani di Rebbio  
Uscita presso la rsa Don Guanella di Como per TORNEO DI SCALA 40  
Uscita presso la rsa Bellaria di Appiano Gentile per TORNEO DI SCALA 40  
Uscita per “Rebbio in festa” , pranzo e tombola  
Uscita per “Pizza nel chiostro” presso la sede di Como  
Uscita per mojto party presso la sede di Villa Celesia  
Uscita al CDD di Via Del Doss per Spettacolo teatrale dei ragazzi e dei loro educatori

Uscita per Letture da “La signora delle camelie” a Villa Celesia (Progetto A voce Alta Auser)  
Uscita per apericena a Villa del Grumello, in compagnia della Merendino Band  
Uscite per TORNEO DI SCALA 40  
Uscita per PREMIAZIONI TORNEO DI SCALA 40, presso il Parco del Bersagliere a Cantu’, in collaborazione con l’Auser di Cantu’  
Uscita per pranzo, in collaborazione con Auser di Cantu’, presso il Parco del Bersagliere di Cantu’  
Uscita per pranzo di S. Abbondino presso la sede di Como  
Uscita per pranzo presso la Fiera di S. Abbondio di Como  
Uscita al ristorante di Como Nuoto per pizza serale, con ospiti di tutte e 4 le strutture in collaborazione con il CRAL della Fondazione  
Uscita per festa di S. Daniele Comboni, presso la Comunità dei Padri Comboniani di Rebbio  
Uscita alle serre di Villa del Grumello per LABORATORIO DI PITTURA DEGLI ALLIEVI DELL’ACCADEMIA DI BRERA  
Festa di S. Martino presso l’oratorio di Rebbio, con pranzo e tombola  
Uscita per esposizione dei 5 presepi realizzati dagli ospiti, con l’aiuto dei volontari Auser, presso il Centro Civico di Camerlata, con musiche del Baule dei suoni e letture natalizie a cura di Anna Galimberti dello Spi Cgil di Como  
Uscita per prove generali Coro dei Cuori, presso la sede Le Camelie  
Uscita per S. Messa del Vescovo, presso la sede di Como  
Uscita per Concerto del Coro dei cuori presso la sede le Camelie  
Uscita per Concerto del Coro dei cuori presso la chiesa di Rebbio  
Uscita per CONSEGNA COLLETTIVA DEL REGALO PER PROGETTO NIPOTI DI BABBO NATALE”  
Uscita per Giro in trenino, in collaborazione con la Città dei Balocchi e cioccolata party, presso la sede di Como

### **RSA Via Brambilla**

uscita Collegio Gallio  
Bacio al SS. Crocefisso  
Processione  
torneo di scala 40 Camelie  
uscita per spettacolo Gallio  
uscita per camminata Unitalsi  
uscita per Festa di Sant’Antonio Albate  
Torneo di Scala 40 Don Guanella  
uscita per cena Villa Celesia  
uscita per pizzata sede di Rebbio  
torneo di Scala 40 RSA Appiano Bellaria  
torneo di scala 40 RSA San Fermo  
apericena Villa del Grumello  
premiazioni torneo di scala 40 Parco del Bersagliere  
Cena presso Le Camelie  
Pranzo Parco del Bersagliere  
Pranzo Sant’Abbondio  
Pizzata presso Como Nuoto  
Villa del Grumello per laboratorio  
trenino con Città dei Balocchi

## I SOGGETTI ATTIVI NEI RAPPORTI ISTITUZIONALI

La Fondazione Cà d'industria Onlus considera da sempre il dialogo aperto e costruttivo con tutti gli interlocutori un elemento fondamentale ed irrinunciabile della propria partecipazione attiva alla vita sociale ed allo sviluppo della collettività.

La Fondazione intende, infatti, partecipare pienamente all'evoluzione ed alla crescita del sistema del Welfare State, operando come "buon cittadino" e partner qualificato ed affidabile, in grado di fornire un contributo positivo grazie alle proprie risorse di esperienza, conoscenza e capacità.

### CONTRATTI CON ATS E ALTRE PUBBLICHE AMMINISTRAZIONI

- Autorizzazioni al funzionamento al 31/12/2019
  1. COMO VIA BRAMBILLA POSTI N. 114  
Determina n. 121 del 13/03/2018 provvisoria scad. 31/12/2020
  2. REBBIO VIA VARESINA POSTI N. 128  
Determina n. 13 del 07/03/2013 autorizzazione definitiva per 128 posti
  3. CDI POSTI N. 25  
Determina n. 121 del 13/03/2018 provvisoria scad. 31/12/2020  
Determina n. 17 del 15/01/2015 provvisoria scad. 31/12/2015
  4. "LE CAMELIE" VIA BIGNANICO POSTI N. 120  
Determina n. 84 del 16/07/2007 definitiva
  
- Accreditementi:
  1. COMO VIA BRAMBILLA POSTI 101      D.G.R. 8/6524 del 30/01/2008
  2. REBBIO VIA VARESINA POSTI 128      D.G.R. 8/6524 del 30/01/2008
  3. CDI POSTI 25      D.G.R. 2041 del 08/03/2006
  4. LE CAMELIE VIA BIGNANICO POSTI 120 D.G.R. 8/6524 del 30/01/2008
  
- Contratto per la definizione dei rapporti giuridici ed economici tra ATS DELL'INSUBRIA di Varese e le Unità d'offerta Socio-Sanitarie accreditate:
  1. COMO VIA BRAMBILLA codice struttura 2821  
deliberazione ATS DELL'INSUBRIA di Varese N. 236 del 23/05/2019  
validità 01/01/2019 – 31/12/2019
  2. REBBIO VIA VARESINA codice struttura 2785  
deliberazione ATS DELL'INSUBRIA di Varese N. 236 del 23/05/2019  
validità 01/01/2019 – 31/12/2019
  3. CDI codice struttura 2744  
deliberazione ATS DELL'INSUBRIA di Varese N. 236 del 23/05/2019  
validità 01/01/2019 – 31/12/2019
  4. "LE CAMELIE" VIA BIGNANICO codice struttura 2761  
deliberazione ATS DELL'INSUBRIA di Varese N. 236 del 23/05/2019  
validità 01/01/2019 – 31/12/2019

Budget rimodulato per tutte le RSA e CDI deliberazione ATS DELL'INSUBRIA di Varese N. 672 del 12/12/2019 validità 01/01/2019 – 31/12/2019

## LA RISORSA FORNITORI

Correttezza e trasparenza sono gli elementi fondamentali nel rapporto con la Fondazione Cà d'industria Onlus. La scelta dei fornitori è improntata sulla totale imparzialità ed è basata su criteri di selezione oggettivi e nel rispetto del codice degli appalti pubblici.

Durante l'anno il responsabile dell'esecuzione dei contratti ha effettuato una valutazione dei fornitori mensile e particolareggiata con la collaborazione dell'ufficio acquisti ed economato, in esito alla quale non sono state comminate sanzioni.

I fornitori che hanno lavorato per la Fondazione sono stati 53.

Riguardo la scelta ed il controllo delle forniture, la Fondazione opera primariamente attraverso tre fasi:

### 1) PROCESSO DI APPROVVIGIONAMENTO

Il processo di approvvigionamento è gestito in Fondazione in modo da assicurare che tutti i prodotti approvvigionati siano conformi e soddisfino i requisiti stabiliti per il loro acquisto nei capitolati d'appalto.

Per questo motivo la selezione dei Fornitori avviene mediante gare di appalto.

### 2) VALUTAZIONE DEI FORNITORI

A scelta del Fornitore avvenuta, il Responsabile dell'esecuzione del contratto monitora la corretta esecuzione del contratto tra prescrizioni contrattuali e operatività; i criteri di valutazione sono estrapolati da quanto stabilito contrattualmente.

La valutazione dei Fornitori è eseguita da ciascun Dirigente in qualità di Responsabile dell'esecuzione del contratto attinente al proprio ambito operativo e dal responsabile dell'ufficio Qualità.

Nel caso di inadempimenti contrattuali da parte dei Fornitori si provvede ad effettuare le dovute contestazioni con anche l'eventuale applicazione di penali a seconda di quanto stabilito contrattualmente; in funzione dei giudizi di valutazione ogni Responsabile dell'esecuzione del contratto aggiorna il modulo DQ 7.4.1 "Elenco gestione Fornitori - Valutazione".

In tale elenco sono riportati sinteticamente:

- ⇒ il nome del Fornitore;
- ⇒ data di consegna della fornitura con relativi documenti;
- ⇒ il materiale fornito;
- ⇒ tipologia di non conformità o anomalia riscontrata;
- ⇒ azioni intraprese per la sua risoluzione;
- ⇒ possibilità di applicazione penali per casi gravi o continue inadempienze.

L'elenco è riesaminato ogni qualvolta si esegue una nuova valutazione o serie di valutazioni; parimenti quando necessita un cambio di Fornitore.

Le prestazioni dei Fornitori sono tenute sotto controllo mediante l'effettuazione di rivalutazioni periodiche sull'andamento qualitativo delle forniture stesse, valutando le Non Conformità riscontrate sui prodotti/servizi approvvigionati, il rispetto dei tempi di consegna, le quantità e quant'altro stabilito contrattualmente.

### 3) REGISTRAZIONI

La Fondazione assicura l'attuazione di un'adeguata fase di controllo sui Processi, prodotti e servizi forniti dall'esterno, affinché questi non abbiano ad influenzare negativamente le proprie capacità di rilasciare regolarmente ai propri Ospiti/Clienti servizi conformi.

Tutte le forniture, di qualsiasi natura siano, sono controllati al ricevimento dal Responsabile della pertinente Funzione, il quale effettua i seguenti controlli:

- ⇒ Valutazione di Quantità;
- ⇒ Valutazione di Integrità;
- ⇒ Valutazione di Conformità;
- ⇒ Valutazione di Qualità;
- ⇒ Valutazione dei tempi di consegna.

Per quanto riguarda i fornitori oggetto di controllo da parte dell'ufficio Economato nell'anno 2019 sono state elevate formali contestazioni a n. 4 fornitori:

Con riferimento alla richiesta formulata si elencano di seguito le contestazioni formali effettuate, da parte del sottoscritto, nei confronti delle Ditte fornitrici nell'anno 2019:

- fornitura di prodotti per la pulizia e prodotti plastica monouso: Ditta Decart Srl
  - contestazione modalità consegna merce 14.11.2019
  - contestazione modalità consegna merce 03.12.2019
  - applicazione penale di € 500,00 il 16.01.2020
- servizio di ritiro, trasporto e smaltimento rifiuti speciali sanitari e non sanitari, pericolosi e non pericolosi della Fondazione: Ditta Ecoeridania Spa
  - contestazione per mancato ritiro rifiuti 16.01.2019
  - contestazione per mancato ritiro rifiuti 17.04.2019
- servizio lavanolo: la contestazione formalizzata in data 07.02.2019 alla Ditta Sogesi Spa per il trasferimento delle lavorazioni presso altro stabilimento e relativa intimazione e applicazione penale di € 10.000,00 effettuata in data 01.03.2019.
- Servizio pulizie Villa Celesia: le contestazioni formalizzate nei confronti della Ditta Gareri Srl (25.01.2019 per mancata pulizia camere; 03.01.2019 – 16.04.2019 – 29.04.2019 con relativa applicazione di penale di € 1.000,00 – 26.07.2019 per mancato pagamento stipendi).

Mentre per quanto riguarda i fornitori oggetto di controllo da parte dell'Ufficio Tecnico nell'anno 2019 sono state elevate formali contestazioni a n. 3 fornitori:

- Ditta manutenzioni ascensori sono state fatte n.6 contestazioni formali di cui n.4 concluse con applicazione della penale
- Ditta fornitura ossigeno medicale in bombole è stata fatta una contestazione formale, conclusa senza applicazione della penale
- Ditta lavori adeguamento antincendio Residenza Villa Celesia è stata fatta una richiesta di risarcimento danni per mancato introito relativo ad una camera in cui era stata accidentalmente bucata una tubatura.

Como, luglio 2020

Il Presidente  
Avv. Gianmarco Beccali  


Il Direttore Generale  
Dr.ssa Marisa Bianchi  
